

# Univerzita Karlova

## Pedagogická fakulta

---

Výroční zpráva za rok

# 2016





## OBSAH

<b>1</b>	ORGANIZACE	6
<b>2</b>	STUDIUM A CELOŽIVOTNÍ VZDĚLÁVÁNÍ	6
<b>3</b>	VĚDA A VÝZKUM	20
<b>4</b>	ZAHRANIČNÍ VZTAHY A MEZINÁRODNÍ SPOLUPRÁCE	34
<b>5</b>	VNĚJŠÍ VZTAHY	46
<b>6</b>	HOSPODAŘENÍ A KVALIFIKAČNÍ STRUKTURA	50
<b>7</b>	AKADEMICKÝ SENÁT	56



## SLOVO DĚKANA

Ohlížíme-li se za uplynulým rokem, zpravidla se ptáme, co nám přinesl. Na tomto místě však považuji za důležité zeptat se, čím jsme my sami přispěli společnosti, univerzitě a nakonec i sobě. Nejsme totiž izolovaným ostrovem, ale společenstvím lidí, jejichž činnost je především prací pro druhé – pro vzdělávání v naší zemi, pro školy, pro učitele, pro žáky. Této myšlenky zůstávala Pedagogická fakulta věrná i v roce 2016, její stěžejní činnost se týkala právě vzdělávání, studia. Důležité je, že to bylo vzdělávání doslova pro všechny věkové kategorie. A bylo to samozřejmě vzdělávání, v němž se zúročovaly výsledky vědecké činnosti. Svědčí o tom ocenění studentských prací, a to leckdy ocenění skutečně prestižní.

Odtud je patrný směr, jímž se ubírala vědecká, výzkumná a tvůrčí činnost. Vyplývala z poslání fakulty a významně přispěla k tomu, že se fakulta mohla prezentovat jako instituce, která vzdělávací a vědecké aktivity soustavně propojuje. Opět to dokládají ocenění, tentokrát ta, jichž se dostalo publikacím akademických pracovníků. A protože příprava učitele spočívá také v oborech zasahujících do kultury a umění, ukázala fakulta veřejnosti výsledky své práce i v této oblasti.

To, že se fakulta neuzavírala do sebe, platí i pro postupné posilování její třetí role, tedy pro nabídku činností, které naše společnost může zužítkovat v praxi, a tradičně to platí také pro kontext mezinárodní.

Pro všechny tyto aktivity bylo nutné odpovídající kvalifikační i materiální zabezpečení. Obojí vyplývalo z projektových činností, jež se nevázou jen k danému roku, ale znamenají rozvoj v delším výhledu. Již jsem zde uvedl, že fakulta je společenstvím lidí. Ano, akademickou obec představují pracovníci a studenti. Jedni bez druhých nemohou být. A jsem přesvědčen, že vše, co se na fakultě v roce 2016 odehrálo, probíhalo právě při vědomí této skutečnosti. Studentské aktivity potvrzovaly vědomí souvazežitosti akademické obce i odpovědnosti za kvalitu práce a života v tomto společenství.

Ohlížíme-li se za rokem 2016, uvědomujeme si, že to bylo období mnohostranné práce. V ní se potvrdily silné stránky fakulty, ukázaly se však i příležitosti ke zlepšování. I to je smyslem výroční zprávy: vyplývá z ní směr naší další cesty, to že se při tom opět neobejdeme jeden bez druhého, i to, že naše poslání si zaslouží, abychom mu opět věnovali to nejlepší z vlastních sil.

**Michal Nedělka**

*Michal Nedělka*

# 1 ORGANIZACE

Ve funkci děkana/ky Pedagogické fakulty Univerzity Karlovy (dále PedF UK) působili v roce 2016 **prof. PaedDr. Radka Wildová, CSc.**, následně pak od 1. 7. 2016 **prof. PaedDr. Michal Nedělka, Dr.** Současné složení vedení fakulty a kolegia děkana je uvedeno v tab. I – 1. Současné složení Akademického senátu a Vědecké rady PedF UK je uvedeno v tab. I – 2, 3. Přehled kateder a pracovišť a jejich personální obsazení obsahuje v tab. I – 4, 5, 6. Opatření děkana fakulty jsou zveřejněna na úřední desce fakulty: <http://www.pedf.cuni.cz/PEDF-71.html>



# 2 STUDIUM A CELOŽIVOTNÍ VZDĚLÁVÁNÍ

## Garantky kapitoly

PhDr. Pavla Nečasová, Ph.D,  
Doc. PhDr. PaedDr. Anna Kucharská, Ph.D.  
proděkaneky pro studijní záležitosti

## 2.1 PŘIJÍMACÍ ŘÍZENÍ

Přijímací řízení pro akademický rok 2016/2017 probíhalo v souladu s § 48–50 zákona č. 111/98 Sb., o vysokých školách, a o změně a doplnění dalších zákonů (zákon o vysokých školách), Řádem přijímacího řízení Univerzity Karlovy v Praze, dále Podmínkami přijímacího řízení pro akademický rok 2016/2017 a Opatřením děkana 4/2016 Harmonogram organizace přijímacího řízení pro rok 2016/17.

### 2.1.1 Organizace přijímacího řízení

Přijímací zkoušky organizují pověřeni pracovníci – garantí přijímacích zkoušek jednotlivých kateder v úzké spolupráci se Studijním oddělením. Pro uchazeče se speciálními potřebami nabízí fakulta dle Opatření rektora č. 9/2013 Standardy podpory poskytované studentům a uchazečům o studium se speciálními potřebami na UK modifikaci přijímací zkoušky, pomoc asistenta aj. Elektronické vyhodnocování písemných testů zajišťuje firma BT Praha.

V roce 2016 byly přijímací zkoušky realizovány formou talentové zkoušky, písemné zkoušky a ústní zkoušky dle vyhlášených podmínek přijímacího řízení.

Písemné testy obecných studijních předpokladů, které připravilo odborné pracoviště UK, byly v roce 2016 zařazeny u vybraných studijních oborů (bakalářský studijní obor Český jazyk se zaměřením na vzdělávání, Chemie se zaměřením na vzdělávání, Pedagogika, Speciální pedagogika, Vychovatelství a magisterský studijní obor Učitelství pro 1. stupeň ZŠ).

### 2.1.2 Přehled studijních programů / studijních oborů v přijímacím řízení

V roce 2016 nabízela PedF UK celkem 124 studijních oborů, z toho 99 oborů v prezenční formě (50 v bakalářských studijních programech, 48 v navazujících magisterských studijních programech a 1 obor v nenavazujícím magisterském studijním programu) a 23 oborů v kombinované formě studia (15 v bakalářských studijních programech, 9 v navazujících magisterských studijních programech a 1 obor v nenavazujícím magisterském studijním programu).



V přijímacím řízení pro rok 2016/2107 se mohli uchazeči přihlásit do následujících programů a oborů na PedF UK:

Zájemcům o bakalářské studijní programy byly nabízeny **4 studijní programy** v prezenční (PS) i kombinované (KS) formě studia:

- Vychovatelství (B7505), pouze KS, studijní obor 7505R008 Vychovatelství
- Speciální pedagogika (B7506), PS i KS, studijní obor 7506R002 Speciální pedagogika
- Psychologie (B7701), pouze PS, studijní obor 7701R013 Psychologie a speciální pedagogika
- Specializace v pedagogice (B7507), PS i KS.

V rámci studijního programu Specializace v pedagogice (B7507) bylo akreditováno **7 studijních jednooborů**:

- Školský management (6208R102)
- Management vzdělávání (6208T185)
- Matematika se zaměřením na vzdělávání (7504R015)
- Informační technologie se zaměřením na vzdělávání (7504R040)
- Učitelství praktického vyučování a odborného výcviku (7507R056)
- Učitelství pro mateřské školy (7531R001).

V rámci Specializace v pedagogice (B7507) byla dále ve struktuře studijních oborů zařazena i dvouoborová studia, která byla v přijímacím řízení v roce 2016 otevřena ve 45 kombinacích u prezenční formy studia a v 8 kombinacích u kombinované formy studia.

PedF UK nabízela rovněž **5 navazujících studijních programů**:

- Učitelství pro střední školy (N7504)
- Pedagogika (N7501)
- Specializace v pedagogice (N7506)
- Speciální pedagogika (N7506)
- Psychologie (N7701).

V přijímacím řízení bylo otevřeno 43 dvouoborových kombinací v navazujícím magisterském studijním programu v prezenční formě a 5 v kombinované formě.

PedF UK otevřela pro přijímací řízení i jeden nenavazující magisterský studijní program Učitelství pro 1. stupeň základní školy, a to v prezenční i kombinované formě studia. U prezenčního studia si studenti mohli volit studijní plán s výchovnými nebo jazykovými specializacemi, studenti kombinovaného studia pouze studijní plán s výchovnými specializacemi.

V akademickém roce 2016/17 byl ve spolupráci s Přírodovědeckou fakultou v bakalářském studijním programu Specializace v pedagogice otevřen nový mezifakultní studijní obor Dějepis se zaměřením na vzdělávání – Geografie se zaměřením na vzdělávání.

### 2.1.3 Průběh přijímacího řízení pro akademický rok 2016/17

- talentové přijímací zkoušky z hudební, tělesné a výtvarné výchovy: 18. 4.–23. 4. 2016 (řádný termín) a 1. 6.–5. 6. 2016 (náhradní termín),
- přijímací zkoušky: 6. 6.–18. 6. 2016 (řádný termín) a 27. 6.–29. 6. 2016 (náhradní termín),
- doplňovací přijímací řízení: děkanka PedF UK snížila bodovou hranici pro přijetí ve dvou termínech: 4. 8. a 8. 9. 2016.
- 2.1.4 Statistické údaje přijímacího řízení pro akademický rok 2016/17 (viz tab. II – 1)
- počet přihlášek: 7332, z toho 5057 do bakalářských studijních programů, 1891 do navazujících magisterských studijních programů a 384 do neděleného magisterského studijního programu

- počet otevíraných oborů: 124
- děkanka PedF UK upustila od konání přijímací zkoušky v případě 124 uchazečů
- počet studentů přijatých v doplňovacím přijímacím řízení: 464
- počet přijatých studentů do 1. ročníku: 2691 (z toho 1915 studentů prezenčního studia a 776 studentů kombinovaného studia)
- počet studentů zapsaných: 1752
- počet přezkumných žádostí: 166
- závěr přezkumné komise: potvrzeno 165 rozhodnutí děkanky; 1x změněno rozhodnutí děkanky.

Tab. II – 1 Přijetí / zapsaní do 1. ročníku v roce 2016

	<b>PS</b> <i>přihlášky / přijat / zapsal se</i>	<b>KS</b> <i>přihlášky / přijat / zapsal se</i>	<b>Celkový počet</b> <i>přihlášky / přijat / zapsal se</i>
Bc.	3968 / 1254 / 783	1089 / 398 / 311	5057 / 1652 / 1094
NMgr.	933 / 532 / 314	958 / 325 / 210	1891 / 857 / 524
Mgr.	253 / 129 / 91	131 / 53 / 43	384 / 182 / 134
Celkový součet	5154 / 1915 / 1188	2178 / 776 / 564	7332 / 2691 / 1752



## 2.2 PREGRADUÁLNÍ STUDIUM

V roce 2016 studovalo na PedF UK 5 078 studentů; 3 310 studentů v prezenční formě a 1768 studentů v kombinované formě studia; z toho bylo 3 003 stu-

dentů bakalářských studijních programů, 1 404 studentů navazujících magisterských studijních programů a 671 studentů nenavazujícího magisterského studijního programu – viz tab. II – 2.

Tab. II – 2 Počty studentů v roce 2016

	PS	KS	Celkový počet
Bc.	2025	978	3003
NMgr.	847	557	1404
Mgr.	438	233	671
Celkový součet	3310	1768	5078

PedF UK zajišťuje bakalářské a navazující magisterské studijní programy v prezenční i kombinované formě studia. Přestože se přípravou učitelů v rámci Univerzity Karlovy zabývá dalších pět fakult, je postavení PedF UK zaměřením na tuto problematiku v plné šíři jedinečné, neboť studijní obory pokrývají celé spektrum vzdělávání od předškolní pedagogiky až po vzdělávání dospělých; kromě toho se realizují i další typy profesního neučitelského studia.

PedF UK zabezpečuje v současné době 4 bakalářské studijní programy, 5 navazujících magisterských programů a 1 nenavazující magisterský program. Dobíhají i další nenavazující magisterské studijní programy: učitelství pro

střední školy (studijní obory učitelství VVP pro ZŠ a SŠ – dvouoborová studia); tito studenti byli převedeni do kreditního systému. Pregraduální přípravu studentů zajišťuje celkem 20 kateder, 2 ústavy a další 2 pracoviště.

V oblasti přípravy harmonogramu akademického roku, opatření děkana PedF UK k přijímacímu řízení, organizaci studia v bakalářských a magisterských studijních programech a při řešení aktuálních problémů a připomínek studentů i vyučujících spolupracují studijní proděkanky se studijní komisí Akademického senátu PedF UK (<http://pedf.cuni.cz/PEDF-713.html>).

### 2.2.1 Absolventi

V roce 2016 na PedF UK úspěšně ukončilo studium 980 studentů – viz tab. II – 3.

Tab. II – 3 Absolventi 2016

	PS	KS	Celkový počet
Bc.	344	171	515
NMgr.	247	130	377
Mgr.	63	25	88
Celkový součet	654	326	980

### 2.2.2 Studium v cizím jazyce

PedF UK nabízí v roce 2016 pro studenty placené studia (tzv. samoplátce) výuku v anglickém jazyce v těchto studijních oborech:

#### 1) Bakalářský studijní program

(studijní program *Specializace v pedagogice*)

- Anglický jazyk se zaměřením na vzdělávání – Hudební výchova se zaměřením na vzdělávání
- Hudební výchova se zaměřením na vzdělávání – Hra na nástroj se zaměřením na vzdělávání
- Hudební výchova se zaměřením na vzdělávání – Sbormistrovství se zaměřením na vzdělávání

#### 2) Navazující magisterský studijní program (studijní program *Učitelství pro střední školy, studijní obory všeobecně vzdělávacích předmětů pro ZŠ a SŠ*)

- Anglický jazyk – Hudební výchova
- Hudební výchova – Hra na nástroj
- Hudební výchova – Sbormistrovství
- Matematika

### 2.2.3 Informační a poradenská činnost pro studenty

Kromě pravidelných konzultací studijních proděkanek je studentům na PedF UK poskytována elektronická podpora studia prostřednictvím Helpdesku (<https://helpdesksis.pedf.cuni.cz/>), kde studenti naleznou často kladené otázky např. k zápisu a rozvrhu, ke studentskému hodnocení výuky, k závěrečným zkouškám a závěrečným pracím. Prostředí Helpdesku slouží i k procesu elektronického informování studentů a k rozesílání rychlých zpráv prostřednictvím SIS.

Další podporou poskytovanou především nově přijatým studentům je příprava a organizace předstudijního soustředění pro studenty 1. ročníků (informace ohledně SIS, elektronických zápisů, elektronické podpory v Moodle atd.), nápomocní jsou však i studentští tutoři (viz kap. 2.8).

V neposlední řadě je pro nově příchozí studenty každým rokem aktualizována brožura PedInfo, v níž jsou zveřejněny informace k používání studijního informačního systému (SIS) a další praktické rady potřebné pro úspěšné studium.

## 2.3 STUDENTI SE SPECIÁLNÍMI POTŘEBAMI

PedF UK v souladu s platnými předpisy Univerzity Karlovy (Opatření rektora č. 9/2013 Standardy podpory poskytované studentům a uchazečům o studium se speciálními potřebami na UK), zajišťuje jak podporu studentům se speciálními potřebami při studiu, tak i uchazečům se speciálními potřebami při přijímacích zkouškách. Z evidence studentů se speciálními potřebami vyplývá, že i v roce 2016 má počet studentů se speciálními potřebami na PedF UK rostoucí tendenci.

PedF UK se snaží odborně, personálně, technicky i organizačně zajišťovat takové intervence, které uspokojí specifické potřeby studentů s ohledem na jejich postižení či znevýhodnění, jak je definuje metodika MŠMT (dle kategorií A-F). Základní informační servis studenti i akademičtí pracovníci a ostatní zaměstnanci PedF UK naleznou na <http://www.pedf.cuni.cz/PEDF-217.html>, další informace jsou zveřejňovány na stránkách pracovišť, participujících na zajištění intervenčních opatření a služeb pro studenty se speciálními potřebami:

- Studijní oddělení (<http://www.pedf.cuni.cz/PEDF-220.html>)
- Poradna pro studenty s handicapem (<http://pages.pedf.cuni.cz/ksppg/poradna-pro-studenty-s-handicapem>)
- Akademická psychologická poradna při katedře psychologie na PedF UK (<http://kps.pedf.cuni.cz/index.php?p=130>)
- Ústřední knihovna PedF UK (<http://knihovna.pedf.cuni.cz/index.html>)

Studenti PedF UK se také mohou obracet na Informační, poradenské a sociální centrum UK. Schéma podpůrných služeb Univerzity Karlovy je zveřejněno na <http://www.cuni.cz/UK-3920.html>, centrální úlohu má Kancelář pro studenty se speciálními potřebami (<http://ips.cuni.cz/IPSC-138.html>).

V zájmu větší propojenosti mezi studentem se speciálními potřebami, Studijním oddělením i odbornými poradnami při zajišťování podpůrných opatření při studiu pracují (již od r. 2012) na katedrách, kde studují studenti se speciálními potřebami, také odborní garanti problematiky (viz <http://www.pedf.cuni.cz/PEDF-385.html>).

v akademickém roce 2016/2017 si na PedF UK podalo přihlášku ke studiu 81 uchazečů se speciálními potřebami, z toho 67 uchazečů do prezenční formy a 14 uchazečů do kombinované formy studia. Přijato bylo 28 uchazečů se speciálními potřebami, do studia nastoupilo celkem 27 přijatých uchazečů.

Nejčastějšími formami modifikace při přijímacím řízení byly: navýšení času, úprava písma v testu, zajištění tlumočnických služeb, bezbariérový přístup, asistence.

K 31. 10. 2016 studovalo na PedF UK v Praze 57 studentů se speciálními potřebami, z toho kategorie A1, A2 – 9 studentů, B1, B2 – 5 studentů, C1, C2 – 2 studenti, D – 22 studentů, E – 1 student a F – 18 studentů.

## 2.4 STIPENDIA A POPLATKY

### 2.4.1 Stipendia

Na PedF UK jsou podmínky přiznávání stipendií v souladu s ustanovením Stipendijního řádu Univerzity Karlovy v Praze stanoveny v Pravidlech pro přiznávání stipendií. Stipendia jsou přiznávána za výjimečné studijní výsledky a aktivity spojené se studiem.

Opatření děkana č. 24/2016 Podmínky přiznání a vyplácení účelového stipendia stanovilo zadávání všech stipendií elektronicky prostřednictvím příslušného modulu studijního informačního systému. Snahou bylo zadávání všech stipendií stejným způsobem a jejich větší transparentnost a kontrolovatelnost. V blízké době je naplánováno dokončení elektronizace, tedy propojení i s elektronickým systémem ekonomického oddělení.

V roce 2016 bylo celkově přiznáno 1891 stipendií. Nejvyšší finanční částka byla rozdělena mezi prospěchová stipendia v celkové částce 4 579 800 Kč. Na mimořádná stipendia bylo vyplaceno 2 957 754 Kč, na stipendia pro studentské pomocné síly 2 375 573 Kč a na účelová stipendia částka 1 444 425 Kč. Mimořádné stipendium bylo vyplaceno 725 studentům, prospěchové stipendium bylo přiznáno 291 studentům, stipendium pro studentské pomocné síly získalo 331 studentů a účelové stipendium dostalo 353 studentů.

### 2.4.2 Poplatky

V agendě poplatků za studium pokračoval trend z roku 2015, kdy došlo k zásadní změně v oblasti vymáhání dlužných poplatků – v roce 2016 již vymáhá-

ní neprobíhalo pouze ze strany rektorátu Univerzity Karlovy, ale do procesu byly zapojeny i fakulty, které rozhodovaly o vymahatelnosti pohledávek.

V roce 2016 bylo evidováno celkem 9755 poplatků:

- poplatek za elektronickou přihlášku ke studiu (590 Kč): 6882 uchazečů
- poplatek za papírovou přihlášku ke studiu (640 Kč): 3 uchazeči
- poplatek za studium v cizím jazyce (§ 58 odst. 5): 6 studentů
- poplatek za nadstandardní dobu studia (§ 58 odst. 3): 1084 studentů

## 2.5 AKREDITACE

PedF UK má akreditovány studijní programy v bakalářském, magisterském, navazujícím magisterském i doktorském studiu. Podávání žádostí o akreditace studijních programů se řídí zákonem č. 111/1998 Sb., o vysokých školách, a o změně a doplnění dalších zákonů (zákon o vysokých školách) a Statutem UK, čl. 23.

PedF UK postupovala v souladu se Standardy Akreditační komise pro posuzování žádostí o akreditaci, rozšíření akreditace a prodloužení doby platnosti akreditace studijních programů a jejich oborů i v průběhu roku 2016.

V první polovině roku 2016 byly předány Akreditační komisi ČR prostřednictvím RUK připravené podklady pro reakreditaci, resp. akreditaci většiny programů a oborů, které jsou na PedF UK zajišťovány. Přijatá koncepce umožňuje výraznou reformu pedagogicko-psychologické přípravy, a to jak v teoretické, tak zejména praktické složce. V bakalářském stupni bude dvakrát více povinné praxe než dosud a student získá možnost volit typ praxe s ohledem na své zamýšlené budoucí uplatnění (vedle dosavadní orientační praxe byla zavedena ještě asistentská praxe ve škole, lektorská praxe a praxe v zařízení pro volný čas). Do bakalářského stupně byly přesunuty některé pedagogicko-psychologické předměty, vč. základů obecné didaktiky. V navazujícím magisterském studiu bude výrazně posílena oborová složka přípravy a přibude reflektovaných praxí (včetně nové hospitační praxe). V obou stupních studia bude zcela nově koncipován tzv. univerzitní základ, který bude provázán s modulárně uspořádanými doporučenými volitelnými předměty. Nové rozlože-

ní hodin a kreditů umožní lépe rozvrhnout studijní zátěž a respektovat při tom principy evropského kreditního systému (ECTS). Profil absolventa nově odráží změny v zákoně o pedagogických pracovnících – podstatně širší možnosti uplatnění absolventů bakalářského studijního programu Specializace v pedagogice oproti roku 2005. Budou vytvořeny podmínky pro změny koncepce bakalářských prací ve smyslu větší diverzifikace (např. bakalářská práce formou projektu či portfolia profesního rozvoje). Žádosti o akreditaci, resp. reakreditaci, připravované na fakultě v letech 2015–2016 byly předány Akreditační komisi tak, aby mohly být projednány na jejím posledním zasedání. Veškeré podané žádosti byly zařazeny na program historicky posledního jednání komise a získaly doporučující stanovisko, na základě kterého MŠMT akreditace udělilo. Akreditační komise konstatovala u některých studijních oborů nedostatky, případně připojila doporučení. Nedostatky se týkaly věkové a kvalifikační struktury některých pracovišť – v těchto případech bude fakulta ve stanoveném termínu předkládat kontrolní zprávu rektorátu univerzity. Doporučení se týkala zejména potřeby doplnit distanční studijní opory pro některé studijní obory akreditované v kombinované formě studia.

V roce 2016 byli navrženi, Akademickým senátem PedF UK a Vědeckou radou PedF UK schváleni a rektorem UK jmenováni noví garanti vybraných studijních oborů. Fakulta usiluje o to, aby noví garanti kromě předepsaných výše uvedených požadavků představovali také dostatečně dlouhou perspektivu setrvání na kmenovém pracovišti; příznačně proto je, že novými guaranty jsou navrhováni habilitovaní pracovníci nižších věkových kategorií.

## 2.6 RIGORÓZNÍ ŘÍZENÍ

Rigorózní řízení na PedF UK se v roce 2016 řídilo Rigorózním řádem Univerzity Karlovy v Praze a Rigorózním řádem PedF UK v Praze. Ke státní rigorózní zkoušce bylo podáno 41 žádostí a bylo úspěšně ukončeno 30 rigorózních řízení.

PedF UK má akreditováno 26 oborů rigorózního řízení. Přehled oborů rigorózního řízení s konkrétní ústní částí státní rigorózní zkoušky v jednotlivých oborech je dostupný na <http://pedf.cuni.cz/PEDF-273.html>. Na webových stránkách <http://pedf.cuni.cz/PEDF-271.html> jsou zveřejněny kontaktní osoby, které garantují rigorózní řízení na jednotlivých katedrách. Informace pro zájemce o rigorózní řízení jsou zveřejněny a průběžně aktualizovány v sekci

Uchazeči, podsekcí Rigorózní řízení: <http://www.pedf.cuni.cz/PEDF-126.html>. Podrobně je zde popsán postup rigorózního řízení včetně informace o poplatcích, přehled předmětů státní rigorózní zkoušky v jednotlivých oborech, informace o uznání disertační nebo diplomové práce jako práce rigorózní, návod na vložení rigorózní práce do SIS aj. Termíny konání státních rigorózních zkoušek a odevzdání přihlášky k termínu státní rigorózní zkoušky byly dány harmonogramem akademického roku 2015/2016.

V roce 2016 bylo vydáno Opatření 11/2016 Ke stanovení výše poplatků a úhrady v souvislosti s konáním státní rigorózní zkoušky, které aktualizuje Opatření 9/2014 k této problematice.

### 2.6.1 Elektronizace rigorózního řízení

Každý uchazeč o rigorózní řízení je zaevidován v aplikaci Student, a to včetně záznamu o rigorózní práci. Podle Opatření děkana 8/2015 Opatření děkana, kterým se stanovují obsahové, formální a technické náležitosti týkající se zpracování a odevzdání závěrečných prací je třeba práci odevzdat nejen v tištěné podobě na katedru, ale vložit ji také do studijního informačního systému. Obsahové, formální a technické náležitosti týkající se zpracování a odevzdání rigorózních prací jsou stanoveny v příloze č. 4 výše uvedeného opatření (dostupné na Úřední desce PedF UK <http://www.pedf.cuni.cz/PEDF-71.html?y=2015>).

Na základě požadavku RUK byly v roce 2016 ve spolupráci s Ústřední knihovnou PedF UK finalizovány starší rigorózní práce (od roku 2006).

## 2.7 NOSTRIFIKACE

V kalendářním roce 2016 podalo 95 žadatelů celkem 138 žádostí o uznání rovnocennosti oboru vystudovaného v zahraničí (celkový počet vyjádření k žádostem není totožný s počtem podaných žádostí, protože se v řadě případů jednalo o posuzování vystudované dvoukombinace). Celkový počet nedoporučených žádostí (77) převyšuje počet doporučených (55). 6 žádostí nebylo posuzováno vůbec, protože PedF UK nemá dané obory akreditovány.

V žádostech o nostrifikaci byla z hlediska rozložení oborů obdobně jako v r. 2015 nevyváženost, nejvíce stanovisek vypracovala katedra primární pedagogiky v oboru Učitelství pro 1. stupeň ZŠ (51) a katedra anglického jazyka a literatury (23), z toho 17 nedoporučujících. Vzhledem k tomu, že na PedF UK není v oboru Učitelství pro 1. stupeň ZŠ akreditováno

dělené studium, nemohla katedra primární pedagogiky doporučit 17 žádostí o uznání bakalářského studia. Dalších 13 žádostí nedoporučila z důvodu absence profilových předmětů v daných programech – viz tab. II – 4.

Tab. II – 4 Katedry podílející se na posuzování obsahu studia

Katedra	Mgr.	Bc.	Doporučeno	Nedoporučeno	Neposuzováno
ČSM	1			1	
KAJL	13	10	6	17	
KČJ		1		1	
KDDD	2	1		3	
KFJL	2	1	2	1	
KG	5	3		8	
KHV	2	2	3	1	
KITTV	1	1		2	
KMDM	1	2	3		
KPG	1	1	2	2	
KPPG 1. stupeň	34	17	21	30	
KPPG předškolní	4	6	8	2	
KPSY	5	5	4	6	
KRJ	4		4		
KTV	1	1	1	1	
KVV	3		1	2	
Nepříslušné k posouzení	4	2			6
<b>Celkový součet</b>	<b>83</b>	<b>55</b>	<b>55</b>	<b>77</b>	<b>6</b>

Tab. II – 5 Zájem o nostrifikace z hlediska zemí

Země	Mgr.	Bc.	Doporučeno	Nedoporučeno	Neposuzováno
Arménie	1		1		
Ázerbajdžán	1	1		2	
Bělorusko	3	4	3	4	
Francie	1		1		
Gruzie	3		2	1	
Kanada		3		2	1
Kostarika		1	1		
Moldavsko	1	2	2	1	
Nigérie		2	1	1	
Polsko	3		1	2	
Rusko	33	9	14	26	2
Slovensko		1	1		
Srbsko	1	1	1	1	
Thajsko	1			1	
Ukrajina	28	16	13	29	2
USA	7	13	12	7	1
Velká Británie		1	1		
Vietnam		1	1		
<b>Celkový součet</b>	<b>83</b>	<b>55</b>	<b>55</b>	<b>77</b>	<b>6</b>



## 2.8 STUDENTŠTÍ TUTOŘI

V předchozích letech se osvědčilo fungování studentských tutorů, proto vedení fakulty podpořilo tyto aktivity i v roce 2016. Ve spolupráci studijních proděkanek se studentskými oborovými radami bylo vybráno 6 studentů různých studijních oborů a programů jako poskytovatelé tutorských služeb.

Studentští tutoři pracují pod supervizí studijních proděkanek a dle potřeby se zúčastňují nabízených školení na RUK. V září 2016 se studentští tutoři aktivně zapojili do konání předstudijního soustředění a od října nabízeli pravidelné konzultace. Na Facebooku pomáhají tutoři v řadě skupin, které sdružují studenty PedF UK; zde se snaží studentům radit a informovat je o novinkách, přednáškách, zajímavých akcích na PedF UK, o změnách v řádech a předpisech apod. Součástí je např. i motivování studentů k hodnocení výuky. Dominantní činností je pak pomoc studentům prvního ročníku, kterým radí v jejich začátcích studia. Nejběžnější podporou je asistence studentům při registraci do předmětů a zvýšení orientovanosti ve studijním informačním systému, se kterým mají některé skupiny studentů problém. Tutoři spravují webovou stránku Studenti radí studentům (<http://www.pedf.cuni.cz/PEDF-229.html>), podílejí se na aktualizaci informací pro zájemce o studium v propagačních materiálech.

## 2.9 STUDENTSKÉ HODNOCENÍ VÝUKY

Hodnocení výuky studenty na PedF UK koncepčně a organizačně řídí vedení fakulty a Komise pro hodnocení výuky studenty. Tato komise je složena ze zástupců kolegia (zpravidla studijních proděkanů), zástupců volených AS PedF UK a zástupců volených studentskými oborovými radami.

Počet studentů zapojených do studentského hodnocení v **letním semestru 2015/2016**:

- zúčastnilo se celkem 337 studentů (tj. 9 % ze všech studujících PedF UK)
- z toho bylo:
  - » 171 studentů Bc. prezenčních, 46 Bc. kombinovaných,
  - » 43 Mgr. prezenčních, 19 Mgr. kombinovaných,
  - » 41 Nmgr. prezenčních, 17 Nmgr. kombinovaných
- hodnoceno bylo 547 předmětů v prezenčním studiu, 243 předmětů v kombinovaném studiu a 348 vyučujících.

Počet studentů zapojených do studentského hodnocení v **zimním semestru 2016/2017**:

- zúčastnilo se celkem 834 studentů (tj. 19 % ze všech studujících PedF UK)
- z toho bylo:
  - » 512 studentů Bc. prezenčních, 70 Bc. kombinovaných,
  - » 76 Mgr. prezenčních, 9 Mgr. kombinovaných,
  - » 137 Nmgr. prezenčních, 30 Nmgr. kombinovaných
- hodnoceno bylo 796 předmětů v prezenčním studiu, 279 předmětů v kombinovaném studiu a 396 vyučujících.



## 2.10 OCENĚNÍ STUDENTŮ

### 1) Hlávková cena za rok 2016

Studentka KMDM Kateřina Pelcová získala Hlávkovu cenu za rok 2016 za svou diplomovou práci s názvem *Charakteristika odlišných pojetí výuky matematiky na příkladu dvou učitelů gymnázia* (vedoucí práce N. Vondrová) – <http://iforum.cuni.cz/IFORUM-15982.html>.

### 2) Cena ministra školství, mládeže a tělovýchovy

Cenu ministra školství, mládeže a tělovýchovy pro vynikající studenty a absolventy ve studijním programu a za mimořádné činy studentů obdržely Mgr. Anna Mašková (absolvovala studijní program Psychologie, studijní obor Psychologie) a Ing. Denisa Urbanová (absolvovala bakalářský studijní program Psychologie, studijní obor Psychologie a speciální pedagogika).

### 3) 26. ročník soutěže „O cenu děkana“

V kategorii *akademická práce* zvítězila Renáta Kopanicová s bakalářskou prací *Chov užovky červené ve školní družině*. Na sdíleném druhém místě se umístily Marie Kovalová s bakalářskou prací *Chov gekončika nočního v mateřské škole* a jeho využití k probuzení a prohloubení zájmu dětí o přírodu a Veronika Rendlová s diplomovou prací *Společenstvo motýlů (Lepidoptera) lesního komplexu Loučany u Klatov*.

V kategorii *volné téma* se na prvním místě umístilo autorské duo Veronika Müllerová a Veronika Jansová s projektem *Rostliny dvorků PedF*. Druhé místo obsadila Šárka Rutová, která vytvořila voděodolný *Studijní herbář* volně dostupný všem studentům (nejen) KBES. Třetí místo obsadil autorský kolektiv zastupovaný Terezou Karellovou, Annou Obročníkovou a Petrou Kuthanovou, které přednesly referát o aktuálně startující studii *Měření vlivu CO2 na kognitivní funkce studentů*.

### 4) SVOČ v didaktice matematiky 2016

Významných ocenění dosáhli studenti oboru didaktiky matematiky v rámci Studentské vědecké a odborné činnosti v konkurenci všech fakult připravujících učitele matematiky a učitele 1. stupně u nás a na Slovensku. KMDM získalo deset cen z celkově udělených 26.

<http://kmdm.pedf.cuni.cz/Default.aspx?ClanekID=312&PorZobr=1&PolozkaID=-1>



## Bakalářské práce (MŠ)

1. *cena*: Lenka Černá: Labyrinty – nástroj rozvoje orientace v prostoru a rovině u předškolních dětí  
Čestné uznání: Marie Jůzková: Diagnostika úrovně porozumění číslu jako počtu u předškolních dětí

## Bakalářské práce (2. stupeň ZŠ a SŠ)

1. *cena*: Adéla Tavačová: Porovnání axiomatických systémů geometrie u Euklida a Hilberta z hlediska didaktiky matematiky

## Diplomové práce učitelství prvního stupně

3. *cena*: Jana Bartoňová: Matematická prostředí Bludiště a Cyklostezky u žáků 1. stupně ZŠ  
Čestné uznání: Gabriela Vlková: Pojmotvorný proces ve 2D geometrii u žáků 1. stupně ZŠ

## Diplomové práce z učitelství matematiky na

### 2. a 3. stupni školy

2. *cena*: Kateřina Pelcová: Charakteristika odlišných pojetí výuky matematiky na příkladu dvou učitelů gymnázia  
3. *cena*: Veronika Sedláčková: Výuka matematiky metodou CLIL na 2. stupni ZŠ  
Čestné uznání: Gabriela Novotná: Reeducace formálních poznatků v matematice v prostředí individuálního doučování

## Práce z didaktiky matematiky pro speciální pedagogiku

2. *cena*: Anna Löffelmannová: Finanční gramotnost a její zařazení ve výuce na základních školách praktických

## Seminární práce

Čestné uznání: Linda Trpálková, Marie Dunovská: Možnosti propojení teorie a praxe didaktiky matematiky z pohledu studenta

## 5) Cena rektora Prešovské univerzity

Václav Mašek, student 2. ročníku bakalářského studia oboru Hudební výchova se zaměřením na vzdělávání získal na 14. ročníku mezinárodní pěvecké soutěže pedagogických fakult Moyzesiana v Prešově 1. místo a cenu rektora Prešovské univerzity.

## 6) Sportovní ocenění

Studenti oboru tělesná výchova reprezentovali PedF UK u nás i v zahraničí. Velmi úspěšným startem bylo např. celkové vítězství družstva studentů a absolventů PedF UK, členů Vysokoškolského sportovního klubu PedF UK, v květnu 2016 na fotbalovém turnaji studentů vysokých škol v Maastrichtu.

## 2.11 CELOŽIVOTNÍ VZDĚLÁVÁNÍ

V oblasti celoživotního vzdělávání poskytuje PedF UK tematicky, odborně i obsahově širokou škálu vzdělávacích aktivit jak v akreditovaných vzdělávacích programech zaměřených na výkon povolání, tak i v zájmových programech. Do nabídky CŽV patří rovněž vzdělávání seniorů – tzv. Univerzita třetího věku.

Celoživotní vzdělávání je na PedF UK stále podporovanou oblastí a každým rokem představuje velký počet účastníků, kteří mají zájem si doplnit vzdělání v oblasti pedagogických věd. Byl zaznamenán zvýšený zájem o kvalifikační programy ze strany nekvalifikovaných učitelů, kteří musí zahájit přípravu směřující k získání předepsaného pedagogického vzdělání v souladu s podmínkami Zákona o pedagogických a pracovních č. 563/2004 Sb. v aktuálním znění.

Pedagogická fakulta zajišťovala v průběhu sledovaného období celkem 25 programů zaměřených na výkon povolání, z toho 13 programů studia v oblasti pedagogických věd, 12 programů studia k rozšíření odborné kvalifikace a 5 programů univerzity třetího věku. Počet zájmových kurzů průběžného vzdělávání dosáhl několika desítek. Univerzita třetího věku byla orientována na programy respektující zájmy účastníků vzdělávání a spojovala vzdělávání s exkurzní praxí (viz tab. II – 6).

V roce 2016 byla vytvořena nová informační platforma prezentující nabídku vzdělávacích programů CŽV, která usnadní zájemcům orientaci v dané problematice. Veškeré programy CŽV zaměřené na výkon povolání (rozčlenění se uskutečnilo na základě legislativních změn) jsou vedeny v elektronickém katalogu v SIS, vč. studijních plánů a povinných informací o předmětech.

Tab. II – 6 Počty účastníků v kurzech CŽV 2016

Doplňující programy CŽV	927
Rozšiřující programy CŽV	457
Specializační programy CŽV	281
Univerzita třetího věku	199
Celkem účastníků	1864



# 3 VĚDA A VÝZKUM

## Garant kapitoly

prof. PhDr. Vít Vlnas, Ph.D.  
proděkan pro vědu a výzkum

### 3.1 CHARAKTERISTIKA ROZVOJE OBLASTI V ROCE 2016

Pedagogická fakulta Univerzity Karlovy v souladu s Dlouhodobým záměrem Univerzity Karlovy usilovala o to, aby se výsledky vědy a výzkumu promítaly do kvality výuky, a aby se tak badatelská orientace stávala zdrojem inovací vzdělávacích strategií po stránce obsahové i metodologické.

Vědecká, výzkumná, umělecká a další tvůrčí činnost Pedagogické fakulty Univerzity Karlovy vycházela v roce 2016 z odborného zaměření jejích kateder a ústavů a byla jimi garantována. Takto byla též organicky propojována s odborným zaměřením akreditovaných studijních programů a oborů, které jednotlivá pracoviště zabezpečují. Pedagogická fakulta Univerzity Karlovy zabezpečuje širokou škálu oborových didaktik, a to v předmětech přírodovědných, humanitních a uměleckých. Toto zaměření úzce souvisí s koncentrací na přípravu učitele všech stupňů a na přípravu speciálního pedagoga, na zkoumání vývojových proměn edukace, aspektů fungování současné školy a výzkumu pragmatnosti a primární gramotnosti žáků.

Fakulta opětovně kladla v roce 2016 důraz na posilování kvality vědecké, výzkumné a umělecké činnosti a výstupů z ní. Kromě řady projektů GAČR úspěšně pokračovalo řešení Centra výzkumu základního vzdělávání UNCE 204001/2012 a Programu rozvoje vědních oblastí na Univerzitě Karlově PRVOUK P15 Škola a učitelská profese v kontextu rostoucích nároků na vzdělávání. Široká škála oborů, na něž jsou jednotlivá pracoviště vědecky zaměřena, umožnila fakultě podílet se v rámci programu PRVOUK na řešení dalších vědeckých témat, a to programu Environmentální výzkum P02, koordinovaného Přírodovědeckou fakultou a programem Rozvoj psychologických věd P03, koordinovaného 1. lékařskou fakultou.

Pedagogická fakulta v návaznosti na projekt PRVOUK podala v rámci vědní oblasti vědy o výchově a vzdělávání přihlášku projektu PROGRES pod názvem Příprava učitele a učitelská profese v kontextu vědy a výzkumu. Zaměření projektu akcentuje rozvoj vědních oborů a nově rozvíjí problémové orientovaný přístup tj. orientaci na základní nosná témata.

V roce 2016 uspěla fakulta v rámci nové univerzitní soutěže PRIMUS projektem Didaktika českého jazyka v současném vzdělávacím kontextu.

Z hlediska publikační aktivity vykázala fakulta v roce 2016 relativně dobré výsledky, přesto tento stav lze nadále zkvalitňovat v segmentu odborných impaktovaných periodik.

Vědeckou úroveň fakulty dokládala oprávnění konat habilitace a profesorská jmenovací řízení a realizovat doktorská studia. Fakulta disponuje oprávněními uskutečňovat habilitační řízení v 8 oborech, profesorská jmenovací řízení uskutečňuje v 6 oborech. Doktorská studia jsou realizována v 10 oborech (nejvyšší počet mezi pedagogickými fakultami v ČR). Všechny obory doktorského studia byly akreditovány pro studium se čtyřletou standardní dobou studia v českém jazyce a s výjimkou 2 oborů též pro studium v jazyce anglickém.

### 3.2 MĚŘITELNÉ INDIKÁTORY DOSAŽENÍ STAVU

Výše uvedená konstatování a hodnocení jsou konkretizována v následujících přehledech a seznamech.

#### 3.2.1 Výzkumné programy a granty

##### 3.2.1.1 Program rozvoje vědních oblastí na Univerzitě Karlově (PRVOUK)

*Škola a učitelská profese v kontextu rostoucích nároků na vzdělávání (P15)*

**Poskytovatel:** Univerzita Karlova

**Doba řešení:** 2012 - 2017

**Koordinátor programu:** doc. PaedDr. Radka Wildová, CSc.

Cílem programu je rozvíjet a využívat inovační potenciál, obsažený v badatelských objevech, relevantních pro vzdělávání, školu a práci učitelů.

Program P15 je na Univerzitě Karlově ještě uskutečňován v rámci přípravy budoucích učitelů na Filozofické fakultě, Matematickofyzikální fakultě a Fakultě tělesné výchovy a sportu.

Pedagogická fakulta se dále účastní programu PRVOUK.

*Environmentální výzkum (P02) a Rozvoj psychologických věd (P03).*



### 3.2.1.2 Centrum výzkumu základního vzdělávání UNCE 204001/2012

Poskytovatel: Univerzita Karlova

Doba řešení: 2012 – 2017

Hlavní řešitel: ÚVRV - prof. PhDr. Eliška Walterová, CSc.

Výzkum centra je zaměřen na utváření základů vzdělanosti v období povinné školní docházky. Výsledky mezinárodních i domácích výzkumů v posledním desetiletí vykazují setrvalé zhoršování výsledků českých žáků jak absolutně, tak i relativně, a to především v matematické a čtenářské gramotnosti. V rámci projektu Centra budeme sekundární analýzou mezinárodních i domácích výzkumů hledat kulturní a sociální faktory, zejména charakteristiky vzdělávacího systému, škol, učitelů a žáků, které vysvětlují zhoršující se výsledky žáků. Ve vlastních sběrech a analýzách dat se zaměříme především na otázky učení a vyučování českému jazyku a matematice, podmínky a předpoklady porozumění učivu žáky, rozvoj kognitivní a autoregulačně-motivační složky při osvojování znalostí v těchto dvou klíčových vzdělávacích oblastech. Základním přínosem projektu Centra je transdisciplinární přístup k chápání procesu učení a vyučování v prostředí české základní školy, který integruje poznatky z pedagogiky, psychologie a oborových didaktik. Výzkumná šetření staví na kombinaci kvantitativních i kvalitativních přístupů, včetně metod v českém společenskovědním výzkumu opomíjených (experiment).

### 3.2.1.3 Granty

Výzkumné aktivity se na fakultě rozvíjely v rámci grantových projektů, jejichž počty a přidělené finanční dotace v roce 2016 jsou v následující tabulce:

	počet grantů	v tis. Kč
<b>GA ČR</b>	8	14312
<b>TA ČR</b>	1	101
<b>GA UK</b>	32	4091
<b>SVV</b>	2	3638

### Grantová agentura České republiky (GA ČR)

**GA ČR Centra excelence CLoSE (Czech Longitudinal Study in Education)**

P 402/12/G130 Vztahy mezi dovednostmi, vzděláváním a výsledky na trhu  
Doba řešení: 2012 - 2018

Příjemce: Národohospodářský ústav AV ČR, v.v.i.

Spolupříjemce: Národní vzdělávací fond

Spolupříjemce: Pedagogická fakulta UK v Praze

Řešitel: **PhDr. David Greger, Ph.D.**

Pracoviště: ÚVRV

### GA ČR standardní projekty

GA16-06134S: Slovní úlohy jako klíč k aplikaci a porozumění matematickým pojmům

Doba řešení: 2016-2018

Řešitel: **doc. RNDr. Nada Vondrová, Ph.D.**

Pracoviště: Katedra matematiky a didaktiky matematiky

GA16-17708S: Domácí vzdělávání – fakta, analýzy, diagnostika

Doba řešení: 2016-2018

Řešitel: **Mgr. Yvona Kostecká, Ph.D.**

Pracoviště: Ústav profesního rozvoje pracovníků ve školství

GA16-21302S: Učitelé vyhoření – institucionální, vztahové a intrapsychické faktory

Doba řešení: 2016-2018

Řešitel: **prof. PhDr. Stanislav Štech, CSc.**

Pracoviště: Katedra psychologie

GA15-19158S: Formativní hodnocení žáků prostřednictvím vzdělávacích cílů

Doba řešení: 2015-2017

Řešitel: **PhDr. Karel Starý, Ph.D.**

Pracoviště: Ústav výzkumu a rozvoje vzdělávání

GA15-25137S: Nadnárodní trendy v kurikulu školního vzdělávání a jejich působení v národním vzdělávacím systému

Doba řešení: 2015-2017

Řešitel: **RNDr. Dominik Dvořák, Ph.D.**

Pracoviště: Ústav výzkumu a rozvoje vzdělávání

GA14-22000S: Legitimizace stereotypů v české společnosti - ověření a integrace teoretických konceptů

Doba řešení: 2014-2016

Řešitel: **doc. PhDr. Karel Hnilica, CSc.**

Pracoviště: katedra psychologie

### GA ČR – Postdoktorový projekt

GP14-19798P: Čeština pod hákovým křížem

Doba řešení: 2014-2016

Řešitel: **PhDr. Václav Velčovský, Ph.D.**

Pracoviště: katedra českého jazyka

### Technická agentura ČR (TA ČR)

TD0300063: Inovace výuky dějepisu: vývoj digitální aplikace pro práci s prameny

Doba řešení: 2016-2017

Hlavní příjemce: Ústav pro studium totalitních režimů

Řešitel: Mgr. Kamil Činátl, Ph.D.

Spolupříjemce: **PhDr. Hana Havlůjová, Ph.D.**

Pracoviště: Katedra dějin a didaktiky dějepisu

### Grantová agentura UK (GA UK)

156216 Reflexe probíhající pedagogické reformy v hudebním vzdělávání na 1. stupni ZŠ

(výzkum v ZŠ a na pedagogických fakultách v ČR)

Řešitel: **Mgr. Barbora Šobáňová**

Doba řešení: 2016-2017

Pracoviště: doktorand – katedra hudební výchovy

262316 Interpretace poezie ve školní výchově

Řešitel: **Mgr. Karolína Voldřichová**

Doba řešení: 2016-2018

Pracoviště: doktorand – katedra psychologie

310416 Formální podpora rodičů s mentálním postižením: Analýza kapacit, znalostí a postojů sociálních pracovníků podporujících rodiče s mentálním postižením v rámci terénní práce

Řešitel: **Mgr. Zdeňka Adamčíková**

Doba řešení: 2016-2017

Pracoviště: doktorand – katedra speciální pedagogiky

435216 Prediktory sociální participace dětí s dětskou mozkovou obrnou v základních školách v Srbské republice a České republice

Řešitel: **Marija Zulić**

Doba řešení: 2016-2017

Pracoviště: doktorand – katedra speciální pedagogiky

435316 Písemné vyjadřování středoškolských žáků se specifickými poruchami učení

Řešitel: **Mgr. Markéta Horáčková**

Doba řešení: 2016-2018

Pracoviště: doktorand – katedra českého jazyka

435616 Frazologické minimum českého jazyka jako jazyka cizího

Řešitel: **Mgr. Varvara Skibina**

Doba řešení: 2016-2017

Pracoviště: doktorand – katedra českého jazyka

580916 Formy majetkové držby žen v panovnické rodině

Řešitel: **Mgr. Jitka Friedlová**

Doba řešení: 2016-2017

Pracoviště: doktorand – katedra dějin a didaktiky dějepisu

640916 Přínos kantorské hudební tvorby pro současnou generaci

Řešitel: **Mgr. Karel Procházka**

Doba řešení: 2016

Pracoviště: doktorand – katedra hudební výchovy

770216 Sběr posledních pramenů v oblastech osídlení volyňských Čechů po 2. světové válce

Řešitel: **Mgr. Dagmar Martinková**

Doba řešení: 2016-2017

Pracoviště: doktorand – katedra dějin a didaktiky dějepisu

898716 Vzdělávání válečných uprchlíků v Čechách a na Moravě v době první světové války

Řešitel: **Mgr. Bohuslav Rejzl**

Doba řešení: 2016-2017

Pracoviště: doktorand – katedra dějin a didaktiky dějepisu

1071716 Systematická intervence v oblasti podpory rozvoje předpokladů počátečního čtení a psaní

Řešitel: **Mgr. Petra Šedinová**

Doba řešení: 2016-2018

Pracoviště: doktorand – katedra psychologie

1110416 Školní mobilita. Vícepřípadová studie transferů žáků základních a středních škol

Řešitel: **Mgr. Jan Vyhnálek**

Doba řešení: 2016-2017

Pracoviště: doktorand – ÚVRV

11110716 Motivácia učiteľov k profesnému rozvoju a kariéremu rastu v Českej a Slovenskej republike

Řešitel: **Mgr. Jaroslav Pěnička**

Doba řešení: 2016-2018

Pracoviště: doktorand – katedra primární pedagogiky

3815 Gender ve výtvarné výchově  
**Mgr. Zuzana Svatošová**  
Doba řešení: 2015-2016  
Pracoviště: doktorand - katedra výtvarné výchovy

17215 Klima ve třídě očima žáků, učitelů a rodičů  
**Mgr. Michaela Titmanová**  
Doba řešení: 2015-2017  
Pracoviště: doktorand - katedra psychologie

33715 Kvalita života osob se sluchovým postižením  
**Mgr. Tereza Hradilová**  
Doba řešení: 2015-2016  
Pracoviště: doktorand - katedra speciální pedagogiky

72415 Žáci na základní anglické škole, pro něž je anglický jazyk jejich dalším jazykem  
**Mgr. Aneta Novotná**  
Doba řešení: 2015-2017  
Pracoviště: doktorand - katedra primární pedagogiky

159315 Čtení s porozuměním jako předpoklad úspěšné strategie řešení slovních úloh  
**Mgr. Alena Sigmundová**  
Doba řešení: 2015-2017  
Pracoviště: doktorand - katedra českého jazyka

178515 Fenomén stínového vzdělávání na středních školách  
**Mgr. Vít Štastný**  
Doba řešení: 2015-2016  
Pracoviště: doktorand - ÚVRV

196215 Proces osvojování lingvistických pojmů u žáků 1. stupně ZŠ  
**Mgr. Jana Martáková Styblíková**  
Doba řešení: 2015-2016  
Pracoviště: doktorand - katedra českého jazyka

239715 Pozitivní vliv depresivní poruchy na komplexní analytické kognitivní schopnosti  
**Mgr. Magda Bartošková**  
Doba řešení: 2015-2016  
Pracoviště: doktorand - katedra psychologie

241815 Zraková paměť jako determinant rozvoje komunikačních kompetencí a kompetencí k učení u žáků se sluchovým postižením  
**Mgr. Miroslava Kotvová**  
Doba řešení: 2015-2016  
Pracoviště: doktorand - katedra speciální pedagogiky

248315 Analýza specifíků výchovných problémů v náhradní rodinné péči  
**Mgr. Hana Novotná**  
Doba řešení: 2015-2016  
Pracoviště: doktorand - katedra psychologie

279515 Výuka paleoantropologie a evoluční antropologie na 2. a 3. stupni a postoje učitelů k této problematice  
**Mgr. Radka Dvořáková**  
Doba řešení: 2015-2016  
Pracoviště: doktorand - katedra biologie a environmentálních studií

310015 Tvůrčí psaní jako metoda rozvoje řečové dovednosti psaní v češtině jako cizím/druhém jazyku  
**PhDr. Zuzana Hajíčková**  
Doba řešení: 2015-2016  
Pracoviště: doktorand - katedra českého jazyka

311015 Vývoj písemného projevu od 1. do 5. třídy základní školy  
**Mgr. Olga Kučerová**  
Doba řešení: 2015-2017  
Pracoviště: doktorand - katedra psychologie

327615 Výzkum kulturního obsahu učebnic matematiky pro ZŠ a nižší gymnázia  
**PhDr. Hana Moraová**  
Doba řešení: 2015-2016  
Pracoviště: doktorand - katedra pedagogiky

341115 Statistika gramotnosti studentů biologie na přírodovědeckých a pedagogických fakultách českých univerzit  
**Ing. Aneta Hybšová**  
Doba řešení: 2015-2016  
Pracoviště: doktorand - katedra biologie a environmentálních studií

341615 Přidělování učitelů do jednotlivých tříd v kontextu diferencovaného školského systému ČR  
**Mgr. Monika Kadrnožková**  
Doba řešení: 2015-2016  
Pracoviště: doktorand - ÚVRV

84214 Mezinárodní trendy ve výuce čtenářských strategií a jejich možná aplikace v českých školách  
**Mgr. Ladislava Whitcroft**  
Doba řešení: 2014-2016  
Pracoviště: doktorand - katedra primární pedagogiky

1574414 Vývoj syntaxe psané češtiny u žáků staršího školního věku  
**Mgr. Eliška Doležalová**  
Doba řešení: 2014-2016  
Pracoviště: doktorand - katedra českého jazyka

1756214 Mateřství žen s mentálním postižením: Analýza dostupné podpory a faktorů ovlivňujících plnění mateřské role.  
**Mgr. Jana Bernoldová**  
Doba řešení: 2014-2016  
Pracoviště: doktorand - katedra speciální pedagogiky

### Specifický vysokoškolský výzkum UK (SVV)

Studentský vědecký projekt: Výchova a vzdělávání dětí, mládeže i dospělých  
garant: **doc. RNDr. Naďa Vondrová, Ph.D.**  
Účastní se doktorandi oborů:  
Didaktika matematiky  
Pedagogika  
Speciální pedagogika  
Pedagogická psychologie  
Didaktika českého jazyka  
Vzdělávání v biologii

Studentský vědecký projekt: Humanitní a umělecké obory v procesu integrace a kulturních změn současnosti  
garant: **prof. PhDr. Jiří Pokorný, CSc.**  
účastní se doktorandi oborů:  
České a československé dějiny  
Hudební teorie a pedagogika  
Výtvarná výchova  
Filozofie

### 3.2.2 Soutěž monografií na UK

V roce 2016 bylo do soutěže monografií za Pedagogickou fakultu nominováno 8 publikací.

ÉBERT-ZEMINOVÁ, C. *Textterritorium. V souřadnicích moderního francouzského písemnictví*. Univerzita Karlova v Praze, nakladatelství Karolinum, 2014. 402 s. ISBN 978-80-246-2331-3.

KUCHARSKÁ, A. *Riziko dyslexie: Pregramotnostní schopnosti a dovednosti a rozvoj gramotnosti v rizikových skupinách*. Univerzita Karlova v Praze, Pedagogická fakulta, 2014. 268 s. ISBN 978-80-7290-784-7.

HOGENOVÁ, A. *Čas a sebepoznání*. Univerzita Karlova v Praze, Pedagogická fakulta 2014, 170 s. ISBN 978-80-7290-781-6.

PELCOVÁ, N., SEMRÁDOVÁ, I. *Fenomén výchovy a etika učitelského povolání*. Univerzita Karlova v Praze, nakladatelství Karolinum, 2014. 220 s. ISBN 978-80-246-2636-9.

HEJNÝ, M. *Vyučování matematiky orientované na budování schémat: aritmetika 1. stupně*. Praha: Univerzita Karlova v Praze, Pedagogická fakulta, 2014. 230 s. ISBN 978-80-7290-776-2.

HÁJKOVÁ, E. a kol. *Čeština ve škole 21. století – IV. Výzkum edukačních podmínek jazykových jevů*. Praha: Univerzita Karlova v Praze, Pedagogická fakulta, 2014, 308s., ISBN 978-80-7290-806-6.

MARTSCHINI, E. *Schrift und Schriftlichkeit in höfischen Erzähltexten des 13. Jahrhunderts*. Kiel, Solivagus Verlag, 2014. 664 s. ISBN 978-3-943025-14-9.

VIKTOROVÁ, I., SMETÁČKOVÁ, I. *Žakovské knížky, neviditelná samozřejmost*. Praha: Pedagogická fakulta Univerzity Karlovy v Praze, 2014. 189 s. ISBN 978-80-7290-771-7.

### 3.2.2.1 Platnost akreditace habilitačních oborů a oborů pro profesorská jmenovací řízení

Pedagogická fakulta má platnost akreditace k habilitačním a profesorským řízením v oboru Filozofie do roku 2019, v oboru Didaktika matematiky do roku 2024 a v ostatních oborech do roku 2023.

Tabulka oborů, v kterých je možné na Pedagogické fakultě UK konat habilitační a profesorská jmenovací řízení

Obory	Habilitační řízení platnost akreditace	Profesorská řízení platnost akreditace
Pedagogická psychologie	1. 11. 2023	1. 11. 2023
Didaktika matematiky	31. 1. 2024	31. 1. 2024
Filozofie	1. 11. 2019	1. 11. 2019
Pedagogika	1. 11. 2023	1. 11. 2023
Hudební teorie a pedagogika	1. 11. 2023	1. 11. 2023
Výtvarná výchova	1. 11. 2023	-
České a československé dějiny	1. 11. 2023	11
Speciální pedagogika	1. 11. 2023	-

### 3.2.3 Habilitační a profesorská jmenovací řízení

#### 3.2.3.1 Řízení uskutečněná před vědeckou radou Pedagogické fakulty v roce 2016:

doc. Mgr. Michael Hauser, Ph.D. (PedF UK)  
na UK jmenován docentem v oboru Filozofie  
doc. RNDr. Jana Straková, Ph.D. (PedF UK)  
na UK jmenována docentkou v oboru Pedagogika  
doc. PhDr. Aleš Prázný, Ph.D. (FF Univerzita Pardubice)  
Na UK jmenován docentem na v oboru Filozofie  
doc. PhDr. Jan Hábl, Ph.D. (PedF UJEP Ústí nad Labem)  
Na UK jmenován docentem v oboru Pedagogika

#### 3.2.3.2 Řízení pracovníků PedF UK na jiných akademických pracovištích v roce 2016:

doc. PhDr. Mgr. Catherine Ébert-Zeminová, Ph.D.  
(řízení na FF UK) jmenována docentkou v oboru Románská literatura

doc. PhDr. Jiří Hnilica, Ph.D.  
(řízení na FF Univerzita Pardubice) jmenován docentem v oboru České a československé dějiny

### 3.2.4 Tvůrčí volno

Na základě výběrového řízení na přidělení finančních prostředků pro realizaci tvůrčího volna bylo uděleno tvůrčí volno pro letní semestr 2016/17

#### na podporu kvalifikačního růstu odborných asistentů a docentů:

PhDr. Gabriele Seidlové Málkové, Ph.D.  
(katedra psychologie)  
PhDr. Tamaře Bučkové, Ph.D. (katedra germanistiky)

#### na podporu publikační činnosti:

doc. ak. mal. Martinu Velíškovi, Ph.D.  
(katedra výtvarné výchovy)

### 3.2.5 Doktorské studium, akreditace

Pedagogická fakulta realizuje 10 oborů doktorského studia (Ph.D.) se standardní čtyřletou studijní dobou (Pedagogika, Speciální pedagogika, Hudební teorie a pedagogika, Didaktika matematiky, Didaktika českého jazyka, Pedagogická psychologie, Filozofie, Výtvarná výchova, České a československé dějiny a Vzdělávání v biologii). Podařilo se sjednotit standardní dobu studia pro všechny obory doktorského studia pěstované na fakultě a u osmi oborů získat akreditaci pro studium

v anglickém jazyce. Elektronickým způsobem hodnocení individuálního studijního plánu byl nastaven účinný mechanismus kontroly a hodnocení studia za uplynulý akademický rok zejména v oblasti splnění dílčích zkoušek, ale i dalších studijních povinností (publikační činnost, vědecká práce, aktivní účast na konferencích, zahraniční stáž, podíl na činnosti katedry apod.).

Pro propagaci doktorského studia a pro získání kvalitních uchazečů byl uspořádán Den otevřených dveří doktorského studia. Reflexe ze strany zájemců byla zachycena rozhovory a dotazníky. V roce 2016 bylo z 83 uchazečů přijato 58 doktorandů (v roce 2015 ze

76 uchazečů přijato 49 doktorandů, v roce 2014 ze 78 uchazečů přijato 43 doktorandů).

Za podpory Programu Prvouk a projektů SVV vznikla řada kvalitních publikací studentů doktorského studia, což zahrnuje i knižní vydání jejich disertačních prací. Dosažené výsledky významně přispívají k řešení výzkumných problémů v oblasti výchovy i vzdělávání. Za podpory těchto projektů se doktorandi účastní důležitých mezinárodních konferencí a dostávají se tak do styku se zahraničními odborníky a mohou zasadit svůj výzkum do širšího rámce i navázat nové odborné kontakty.

### Tabulka akreditovaných oborů doktorského studia na Pedagogické fakultě UK

Program	Obor	Standardní doba studia	akreditováno do:
Pedagogika	Pedagogika	3 roky	31. 10. 2019
	Pedagogika	4 roky	31. 5. 2021
	Education	4 roky	31. 5. 2021
Pedagogika	Speciální pedagogika	3 roky	31. 12. 2019
	Speciální pedagogika	4 roky	31. 5. 2021
	Special Education	4 roky	31. 5. 2021
Pedagogika	Hudební teorie a pedagogika	3 roky	31. 12. 2019
	Hudební teorie	4 roky	31. 5. 2021
	Music Theory and Education	4 roky	31. 5. 2021
Pedagogika	Didaktika matematiky	3 roky	31. 10. 2019
	Didaktika matematiky	4 roky	31. 12. 2019
	Didactics of Mathematics	4 roky	31. 12. 2019
Pedagogika	Didaktika českého jazyka	4 roky	31. 12. 2016
Specializace v pedagogice	Výtvarná výchova	3 roky	31. 12. 2018
	Výtvarná výchova	4 roky	31. 5. 2021
	Art Education	4 roky	31. 5. 2021
Specializace v pedagogice	Vzdělávání v biologii	4 roky	31. 7. 2022
Psychologie	Pedagogická psychologie	3 roky	31. 12. 2019
	Pedagogická psychologie	4 roky	31. 5. 2021
	Educational Psychology	4 roky	31. 5. 2021
Filozofie	Filozofie	3 roky	31. 10. 2019
	Filozofie	4 roky	31. 5. 2021
	Philosophy	4 roky	31. 5. 2021
	Philosophie	4 roky	31. 5. 2021
Historické vědy	České a československé dějiny	3 roky	31. 10. 2019
	České a československé dějiny	4 roky	31. 5. 2021
	Czech and Czechoslovak History	4 roky	31. 5. 2021

### 3.2.5.1 Počty doktorandů a absolventů k 31. 12. 2016 v jednotlivých oborech

Studijní obor	Celkem doktorandů	Prezenční forma	Kombinovaná forma	Disertace obhájené v roce 2016
Pedagogika	71	25	46	20
Speciální pedagogika	23	10	13	5
Hudební teorie a pedagogika	29	15	14	2
Didaktika matematiky	15	7	8	2
Didaktika českého jazyka	15	12	3	0
Pedagogická psychologie	36	14	22	3
Filozofie	33	15	18	5
Výtvarná výchova	18	7	11	2
České a československé dějiny	33	12	21	1
Vzdělávání v biologii	6	3	3	3
<b>Celkem</b>	<b>279</b>	<b>120</b>	<b>159</b>	<b>43</b>

### 3.2.5.2 Absolventi Ph.D. studia a jejich obhájené disertační práce v roce 2016

**BECHNEROVÁ, P.** *Společnost pro obnovu Lidic ve vztahu k ústředním i místním úřadům státní správy a ve vztahu k ideologii komunistické strany v období 1945/6-1960* (školitel: prof. Pokorný)

**BRAVENÁ, N.** *Transcendování a jeho význam pro socializaci a formování dítěte jako osobnosti* (školitel: prof. Helus)

**FLEISCHEROVÁ, A.** *Enthusiasmus v myšlení starověkého Řecka* (školitel: doc. Hauser)

**GROBÁR, M.** *Rozvoj tvořivosti žáka základní školy prostřednictvím notačního programu* (školitel: doc. Váňová)

**HÁDKOVÁ, P.** *Výuková komunikace na konzervatořích a její specifika* (školitel: doc. Šmejkalová)

**HLAVÁČOVÁ, L.** *Analýza vědomostí žáků základních a středních škol a interpretace evoluční biologie učitelů v České republice, Aglii a Skotsku* (školitel: doc. Teodoridis)

**HORSKÁ, P.** *Výukové cíle muzejní edukace jako prostředek rozvoje funkční spolupráce školy a muzea* (školitel: PaedDr. Mazáčová)

**JANDOVÁ, Z.** *Nové možnosti a přístupy v diagnostice a terapii zaječlosti* (školitel: doc. Klenková)

**JANŠTOVÁ, V.** *Vliv praktické výuky na motivaci žáků středních škol ke studiu biologie* (školitel: RNDr. Pavlasová)

**JIČÍNSKÁ, J.** *Význam psychospirituální péče v období senia. Speciálně pedagogické impulsy pro rozvoj seniorů* (školitel: doc. Květoňová)

**KÁŇOVÁ, Š.** *Fenomén aktivního občanství a jeho odezvy v životě lidí s mentálním postižením v ČR a ve vybraných evropských zemích* (školitel: doc. Šiška)

**KOTLEBOVÁ, S.** *Výučbové štýly vysokoškolských učitelův ESP* (školitel: PhDr. Chvátal)

**KROCHMALNÝ, O.** *Pojetí Jacquese Rancierera* (školitel: doc. Hauser)

**KUKLA, K.** *Svět asymetrické odpovědnosti* (školitel: prof. Semrádová)

**KVÍČALOVÁ, M.** *Žakovské přezdívky jako součást školské jazykové komunikace* (školitel: doc. Šmejkalová)

**LAUFKOVÁ, V.** *Formativní hodnocení* (školitel: PhDr. Starý)

**LOUDOVÁ STRALCZYNSKÁ, B.** *Současné reformy institucionální předškolní výchovy ve Spolkové republice Německo* (školitel: doc. Uhlířová)

**LUKÁŠOVÁ, H.** *Představy o profesní budoucnosti - případ jednoho ročníku soukromého gymnázia* (školitel: PhDr. Klusák)

**LUKAVSKÁ, K.** *What makes a reasonable player: self-regulation, time perspective and habits in online gaming* (školitel: doc. Chrž)

**MALÁ, A.** *Problematika písemného projevu ve výuce cizích jazyků na českých středních školách se zaměřením na ruský jazyk* (školitel: PhDr. Žofková)

**NEUWIRTHOVÁ, B.** *Život dětí v médiích a s médii* (školitel: PhDr. Viktorová)

**NOVÁKOVÁ, D.** *Faktory a aspekty ovlivňující kvalitu pedagogicko-psychologické praxe* (školitel: doc. Prokop)

**ODCHÁZELOVÁ, T.** *Analýza využití multimédií ve výuce přírodopisu a biologie* (školitel: doc. Teodoridis)

**PANOUSHKOVÁ, M.** *Člověk a město? Filozofické a kulturněantropologické aspekty problému* (školitel: prof. Semrádová)

**PECLINOVSKÁ, S.** *Činnost kolektivu třídy při poznávání matematiky (Studie o edukačním stylu VOBS)* (školitel: prof. Hejný)

**POÓROVÁ, E.** *Skúška na vysokej škole ako pedagogický problém* (školitel: RNDr. Dvořák)

**PŘIBYL, J.** *Řešení matematických úloh na druhém stupni ZŠ pomocí heuristických strategií* (školitel: RNDr. Roubíček)

**RANDÁK, M.** *Využití virtuálních světů v edukačním prostředí* (školitel doc. Rambousek)

**RYCHLÍKOVÁ, M.** *Rozvoj čtenářské gramotnosti u dětí s odlišným mateřským jazykem v kontextu inkluzivního vzdělávání* (školitel: prof. Wildová)

**ŘÍČAN, J.** *Používané metakognitivní strategie žáků pátých tříd ve specifické domněle čtení* (školitel: prof. Wildová)

**SELČANOVÁ, Z.** *Slovo a hudba v soudobém českém melodramu - analytická východiska pro hudební výchovu* (školitel: prof. Nedělka)

**STRAUSSOVÁ, R.** *Stimulace sdílené pozornosti u dětí s pozitivním screeningem autismu ve věku 17-30 měsíců za využití metody „VTI“* (školitel: prof. Vágnerová)

**SVOBODOVÁ, Z.** *Rozhodovací proces rodičů o odkladu povinné školní docházky* (školitel: PhDr. Greger)

**ŠINDELOVÁ, J.** *Václav Cigler a jeho škola* (školitel: doc. Fulková)

**ŠPAČKOVÁ, M.** *Citace v současné české malbě* (školitel: doc. Špirk)

**ŠPANIGEROVÁ, Z.** *Osvojování slovní zásoby prostřednictvím interaktivní tabule* (školitel: PhDr. Nečasová)

**ŠTASTNÝ, V.** *Fenomén soukromého doučování jako stínový vzdělávací systém v České republice* (školitel: prof. Walterová)

**TRUNDA, J.** *Evaluační učitelé* (školitel: prof. Spilková)

**VACKOVÁ, L.** *Hledání smyslu bytí jako cesta daseinsanalytické psychoterapie. Využití daseinsanalytických poradenských programů v pedagogické praxi* (školitel: prof. Hogenová)

**VAŇKOVÁ, P.** *Didaktické aspekty pojmového mapování na základní škole* (školitel: doc. Rambousek)

**VELECHOVSKÁ, M.** *Mentoring jako nástroj podpory profesního rozvoje učitele a studentů učitelství* (školitel: prof. Spilková)

**ZILCHER, L.** *Vliv proinkluzivního edukačního prostředí na postoje žáků vůči osobám se znevýhodněním* (školitel: doc. Šiška)

**ŽILÁKOVÁ, R.** *Způsoby začlenění teorie valenční syntaxe do výuky českého jazyka na 2. stupni základní školy* (školitel: prof. Mocná)

### 3.2.6 Ediční činnost, práce Vydavatelství UK PedF

Vydavatelství poskytuje publikační prostředky především učitelům a výzkumným pracovníkům z řad příslušníků akademické obce PedF. Vydává publikace schválené ediční komisí, přičemž o udržení vysoké odborné úrovně pečuje vědecká rada Vydavatelství, která vybraným titulům uděluje doporučení. Zároveň každá navrhovaná publikace musí projít recenzním řízením dvou nezávislých odborníků. Díky tomu roste zájem autorek a autorů z jiných českých a slovenských fakult a univerzit publikovat své monografie ve Vydavatelství.

Za rok 2016 čítá produkce Vydavatelství celkem 46 původních titulů – především odborných monografií, sborníků a učebních textů. Některé monografie schválené ediční radou Vydavatelství UK PedF vycházejí také v nakladatelství Karolinum. Kromě toho bylo v roce 2016 vydáno 32 dotisků a v menší míře i upravená vydání starších titulů.

Vydavatelství také poskytuje autorům servis potřebný pro publikování habilitačních prací a připravuje k vydání deset titulů periodik, z nichž osm je zařazeno Radou pro výzkum a vývoj do kategorie „Recenzovaný časopis“; ve stejné kategorii je i časopis BiCheZ, jehož práva na vydávání převzalo v r. 2016 Vydavatelství UK PedF od SPN.

Časopis Speciální pedagogika přichystal pro rok 2016 jedno číslo slovenské, Pedagogika připravila kromě čtyř obvyklých čísel v r. 2016 také dvě mimořádná. Na webových stránkách našich časopisů je k dispozici archiv.

V soutěži Nejkrásnější české knihy pořádané MK ČR obsadila publikace KoText vydaná Vydavatelstvím UK PedF v koedici s UJEP druhé místo v kategorii „Učebnice a didaktické pomůcky v tištěné podobě“.

Byl vydán mimořádný sborník k 70. výročí založení fakulty.

Některé publikace vyšly za podpory GAUK a GAČR.

Na konci roku uzavřelo Vydavatelství UK PedF smlouvu s agenturou SCOPUS.

Vydavatelství také spravuje prodejnu literatury v budově PedF, kde je možné zakoupit všechny vlastní dostupné tituly i odbornou produkci ostatních nakladatelů.

### 3.2.7 Činnost v oblasti knihovnictví a vědeckých informací, práce Ústřední knihovny PedF UK

#### 3.2.7.1 Charakteristika pracoviště a hlavní oblasti působnosti v roce 2016

Ústřední knihovna PedF je specializované pracoviště s celofakultní působností. Jejím hlavním úkolem je informační zajištění studijních programů a programů vědy, výzkumu a vývoje realizovaných fakultou. Pracovníci ústřední knihovny poskytovali v průběhu roku 2016 svým uživatelům obvyklé služby: prezenční i absenční půjčování, meziknihovní i mezinárodní meziknihovní výpůjční služby, vědecko-informační i referenční a poradenské služby, elektronické a reprografické služby. Tyto služby jsou zajišťovány v ústřední knihovně v ul. Rettigově a její dílčí knihovně, kterou je Studovnou anglického jazyka a literatury v Celetné ul.

Celkem je uživatelům k dispozici 109 studijních míst. Ve studovných je k dispozici 16 295 svazků ve volném výběru. Uživatelé mají dále k dispozici 17 počítačů napojených na internet, včetně 6 počítačů primárně určených pro vyhledávání v katalogu a 2 počítačů vybavených programy pro zrakově handicapované studenty.

Pro studenty prvních ročníků knihovna připravuje tzv. Informační odpoledne. V roce 2016 dále zajišťovala knihovnické a informační služby pro 16 studentů mezinárodního projektu ERASMUS MUNDUS SEN. V „Programu na podporu integrace zdravotně postižených studentů, vyrovnávání příležitostí přístupu uchazečů z různě znevýhodněných skupin“ realizuje knihovna digitalizaci textů pro studenty se zrakovým postižením. V roce 2016 bylo zpracováno 12 titulů knih a 4 čísla časopisu Speciální pedagogika, tj. 2814 stran. Dosud bylo v knihovně zpracováno a zpřístupněno 207 titulů studijní literatury pro zrakově postižené. Přístup je chráněn heslem. Řešení projektu v rámci programu VISK 07 MK ČR umožnilo zpřístupnit v systému KRAMERIUS časopisy Škola (ISSN 2336-3703) → ročníky 1852-1854, Národní škola (ISSN 2336-372X) → ročníky 1863-1869, Česká škola (ISSN 2336-3738) → ročníky 1879-1898.

V knihovně je zaregistrováno 7 112 čtenářů, kteří požadovali 33 865 absenčních, 112 939 prezenčních výpůjček, uskutečnili 39 133 prodloužení vypůjčených dokumentů a 1619 rezervací na vypůjčené dokumenty. Prostřednictvím Biblioboxu bylo od září do prosince vráceno 1 297 knih.

#### 3.2.7.2 Akvizice, deakvizice a správa knihovního a informačního fondu

Knihovní a informační fond byl průběžně doplňován nejen novou akvizicí podle profilu knihovny, ale i dosud nezpracovanými tituly v elektronickém katalogu. Jednalo se o fond hudebnin a not, vázaných titulů periodik, publikace získané formou darů. Nově pracovníci knihovny zaevidovali a zpracovali 1 104 obhájené kvalifikační práce. Každý měsíc připravuje knihovna informaci o nově zpracovaných přírůstcích Nové knihy

Roční přírůstek činil 3 880 knihovních jednotek (KJ), úbytek 13762 KJ v hodnotě 32 446 Kč, nahrazeno bylo 258 KJ v ceně 34765 Kč publikacemi v ceně 41 487 Kč. Darem získala knihovna 350 KJ v hodnotě 36 679 Kč. Do NK ČR pro RIV předala 19 KJ zahraničních publikací v hodnotě 32 639 Kč (fakturace v roce 2016).

Pracovníci knihovny fyzicky zrevidovali 86 396 KJ a provedli srovnání s evidencí v katalogu. Nedohle-

dáno bylo 71 KJ, z minulých revizí nalezeno 7 KJ. Do Souborného katalogu ČR předala Ústřední knihovna 1809 záznamů, z toho 612 prvních záznamů a 284 záznamů s vyšší váhou. Ve spolupráci s katedrami aktualizovala knihovna odebíraná periodika do studoven i na katedry.

V roce 2016 odebírala Ústřední knihovna 166 titulů periodik ve 180 exemplářích. V elektronické formě je přístupno 27 titulů, v tištěné i elektronické formě 22 titulů, ostatní jsou jen tištěné. Knihovna dále zajišťovala ve spolupráci s ÚKUK přístup do 70 EIZ a sama vytvářela, případně spoluvytvářela 6 databází.

#### 3.2.7.3 Služby pro studenty a další uživatele se speciálními potřebami

Konzultační, kopírovací a digitalizační služby zajišťovala knihovna pro studenty se speciálními potřebami z celé UK a z řad odborné veřejnosti. V roce 2016 využívali služeb knihovny studenti a uživatelé se speciálními potřebami v rozsahu 42 hodin poradenské činnosti ve studovně a ve výpůjčním protokolu, při práci s OPAC, v rámci konzultační a informační služby pro studenty i pro pověřené osoby na katedrách i při fakultním dni otevřených dveří, 20hodin pomocí při skenování a kopírování učebních textů pro vlastní potřebu studentů. Všechny služby byly prováděny v souladu s OR 9/2013. Služeb knihovny využívali především studenti se zrakovým postižením, vadou sluchu, specifickými poruchami učení, s psychickou poruchou, se sníženou pohyblivostí.

V roce 2016 pracovníci knihovny aktualizovali webové stránky knihovny určené pro studenty se speciálními potřebami. Mimo seznamů digitalizovaných titulů v ÚK pro zrakově handicapované jsou zde uvedeny i odkazy na digitalizovanou literaturu uvedenou v SIS pro obory psychologie a speciální pedagogiky, i na další digitalizovanou literaturu a služby v knihovnách mimo UK.

Ústřední knihovna je jedním ze dvou centralizovaných pracovišť UK pro digitalizaci studijní literatury pro zrakově postižené. Digitalizace a další zpracování probíhají podle pravidel schválené metodiky. Naskenované materiály jsou zpracovány do textové podoby ve formátu docx pomocí OCR software FineReader, je u nich provedena kontrola správnosti i konečná úprava včetně hyperlinků. Plné texty digitalizovaných titulů lze vyhledat v chráněné oblasti elektronického katalogu CKIS UK – Báze pro nevidomé. Jejich dostupnost je zajištěna i prostřednictvím celostátního portálu Knihovni brána pro zrakově postižené. Texty byly digitalizovány na základě po-





žadavků z kateder KRL, KPSY, KPG i samotných studentů. V roce 2016 bylo zpracováno 12 titulů knih a 4 čísla časopisu Speciální pedagogika, tj. 2814 stran. Dosud bylo v knihovně zpracováno a zpřístupněno 207 titulů studijní literatury pro zrakově postižené. Přístup je chráněn heslem.

### 3.2.7.4 Registrace a prezentace odborných výstupů a kvalifikačních prací

Knihovna uskutečnila sběr dat publikační činnosti interních pracovníků fakulty. Do databáze OBD přibylo 340 záznamů publikačních výstupů domácích autorů z PedF s rokem vydání 2016. Pro RIV (Rejstřík evidence výsledků VaVal) bylo určeno 273 záznamů, z toho 24 monografií, 61 kapitol v monografiích, 142 článků v odborných časopisech a 38 příspěvků v recenzovaných konferenčních sbornících. Pro katedrové koordinátory OBD připravuje knihovna pracovní schůzky, na kterých seznamuje s novými informacemi a změnami práce v systému.

V souladu s Opatřením rektora č. 28/2016 byl ustanoven fakultní koordinátor OICD a v knihovně ustavena pracovní skupina pro podporu zavádění ID.

Digitalizace kvalifikačních prací, finalizace záznamů v SIS a zpřístupnění plných textů prací obhájených v letech 2006-2010 podle pokynů OR UK č.6/2010 byla v roce 2016 v podstatě dokončena. Plné texty jsou přístupné v repozitářích UK. Nefinalizováno zůstalo 50 záznamů prací. Chybějící atributy do záznamů se stále doplňují ve spolupráci s pracovníky studijního oddělení a kateder.

Do Archivu UK Ústřední knihovna PedF předala a přestěhovala celkem 3 234 rukopisů kvalifikačních prací absolventů PedF z let 2006-2010 k trvalému uchování. Jejich záznamy byly zároveň ošetřeny v knihovním katalogu CKIS. Ke skartaci bylo vypraveno celkem 1 363 multiplikátů.

### 3.2.7.5 Další aktivity

Pracovníci knihovny připravili v průběhu roku 16 vzdělávacích a komunitních akcí.

#### Autorská čtení a přednášky k výročí

- „Mezi didaktikou a houslovým doprovodem“ - autorské čtení doc. Ondřeje Hníka (31. 3. 2016)
- William Shakespeare - nadčasové dílo muže své doby“ - přednáška doc. Chalupského při příležitosti 400. výročí úmrtí W. Shakespeara (20. 4. 2016)

- „Pudová struktura lidského těla“ - přednáška doc. Kučery a „Poetická struktura lidské mysli“ - přednáška doc. Chrze, obě přednášky byly věnovány 160. výročí narození Sigmunda Freuda
- Autorské čtení slovenských literátů a jejich hostů s besedou a hudebním doprovodem (vystoupili Zuzana Kuglerová, Ondrej Kalamár, Václav Marhoul, ... (5. 10. 2016)
- „Dílo R. M. Rilka v českém a evropském kontextu“ - přednáška doc. Viery Glosíkové u příležitosti 90. výročí úmrtí spisovatele (15. 12. 2016)

#### Semináře a školení

- Citace PRO - seznámení s manažerem pro úvodní kurz katedry AJ - (17. 10. 2016)
- „Citace PRO - profesionální pomocník při citování“ - prezentace pro studenty a zaměstnance fakulty (24. 11. 2016)
- Informační školení pro studenty prvního roku studia: 3. 10., 4. 10., 5. 10., 6. 10., 10. 10., 11. 10. a školení pro studenty KDDD: 10. 11. 2016

#### Další akce

- „Dvorky v knihovně“ - seznámení s vyhledavačem UKAŽ, možnost zahrát si deskové hry a „Dej život knize“ - možnost výměny knih (13. 10. 2016)

#### Výstavy

- výstava publikací z fondu ÚK PedF v rámci Slavnostní konference k 70. výročí založení fakulty
- výstava publikací ke konferenci o předškolní výchově 7. - 8. 10. 2016
- Výstava publikací ve studovně - duben

#### Rešerše

- rešerše ke konferenci „Předškolní výchova...“, publikace fakultních autorů na toto téma 7. - 8. 10. 2016
- rešerše „Čtenářská gramotnost“ - ke konferenci 23.-24. září 2016

## 3.3 PERSPEKTIVY, NEBO ZDŮVODNĚNÁ NUTNOST INOVACE STÁVAJÍCÍHO ZPŮSOBU ŘEŠENÍ

### 3.3.1 Věda a výzkum

Z hlediska celkového hodnocení stavu rozvoje vědecké a výzkumné činnosti v roce 2016 lze konstatovat řadu pozitiv, mezi něž náleží především kvalitní odborná základna řady pracovišť, umožňující prohlubovat vědeckou činnost fakulty, úroveň a rozsah vědeckého výzkumu pedagogicko-psychologických disciplín, některých oborových didaktik a některých směrů oborově orientovaného výzkumu. Opakovaně lze konstatovat též negativa, mezi něž náleží existence rozdílů v rozsahu zapojení jednotlivých pracovišť do vědecké práce včetně rozdílů v aktivitě při zpracování a podávání grantových projektů, existence rozdílů v rozsahu zapojení jednotlivých pracovišť do spolupráce se zahraničními partnery a do řešení mezinárodních projektů i relativně malý počet studií publikovaných v hodnocených odborných a impaktovaných časopisech.

Pedagogická fakulta se soustředí na výzkum v oborových didaktikách a v příslušných vědních oblastech, v pedagogice, speciální pedagogice, psychologii a filozofii výchovy, umělecké a umělecko-pedagogické činnosti a zaměřit se na rozvoj odborného potenciálu akademických pracovníků. Pedagogická fakulta hodlá nadále posilovat projekt

univerzitních center, je připravena po obsahové i strukturální stránce na účast v programu Progres. Bude usilovat o podání žádostí o vědecké projekty v rámci GAČR, TAČR, ERC a HORIZON 2020.

V oblasti doktorského studia v rámci studentského hodnocení výuky bude provedena reflexe na školících pracovištích a její výsledky budou předmětem sledování kvality činnosti těchto pracovišť.

### 3.3.2 Vydavatelství

V souvislosti s všeobecným trendem v digitalizaci literatury a s rozvojem e-learningu je pro vydavatelskou činnost PedF UK v nejbližším období rozhodující záměr vydávání literatury vedle tištěné též v elektronické podobě. V oblasti vědecké úrovně periodik je desiderátem jejich registrace v mezinárodních databázích, tento cíl také sledují aktivity redakčních rad.

### 3.3.3. Ústřední knihovna

Ústřední knihovnu čekají praktické úkoly spojené zejména s rekonstrukcí objektu v Celetné ul., po dobu jejíhož trvání je zapotřebí přenést tamní dislokované pracoviště (včetně knižního fondu) do hlavní budovy v ul. Rettigové a zajistit jeho provoz. S tím souvisí příprava požadavků na interiérové vybavení, techniku a ICT multimediální studovny. Další úkoly souvisí pak zejména s rozvojem OICD, implementací nových metod sběru a hodnocení dat o publikační činnosti (Metodika 18+) a rovněž s ukládáním kvalifikačních prací nadále pouze v elektronické podobě.



## 4 ZAHRANIČNÍ VZTAHY A MEZINÁRODNÍ SPOLUPRÁCE<sup>1</sup>

### Garantka kapitoly

doc. RNDr. Miroslava Černochová, CSc.  
proděkanka pro zahraniční vztahy

### Na zpracování kapitoly se podílely

Zuzana Trnková, Stanislava Vlčková

### Příprava dat

Naděžda Kvasničková, Bc. Nikola Poulová

Podpora mezinárodní spolupráce pracovištěm fakulty a zahraničních mobilit pracovníků, studentů a doktorandů je administrativně zajišťována oddělením pro zahraniční vztahy v úzké spolupráci s oddělením pro vědeckou činnost, oddělením studijním a ekonomickým. Oddělení pro zahraniční vztahy velice úzce spolupracuje s Evropskou kanceláří a Evropským centrem RUK a s odděleními pro zahraniční vztahy ostatních fakult UK. Významnou roli pro zajištění internacionalizace fakulty hraje síť referentů pro zahraniční agendu a katedrálních koordinátorů ERASMUS+ programu.

Fakulta svou mezinárodní spolupráci se zahraničními institucemi opírá o systém dlouhodobých fakultních a univerzitních dohod a o mezinárodní projekty, jejichž administrativní agenda a evidence je v kompetenci oddělení pro vědeckou činnost a oddělení pro zahraniční vztahy. Na oddělení pro zahraniční vztahy má mezinárodní projekty ERASMUS+ KA2, KA3, Norské fondy, Visegrád fond, aj. na starosti paní Zuzana Trnková, vedoucí oddělení pro zahraniční vztahy. Oddělení pro zahraniční vztahy eviduje mezinárodní projekty a usiluje o propagaci výsledků projektů mezi akademickou obcí fakulty i mimo ni.

Oddělení pro zahraniční vztahy poskytuje a zveřejňuje informace o nabídkách mobilit vypisovaných RUK, MŠMT ČR, DZS při MŠMT ČR, AIA, DAAD, CEEPUS či Fulbrightovou nadací, stáží, letních škol, výzkumných a přednáškových pobytů v zahraničí, akcích na podporu studijních mobilit a přednáškových pobytů, o výzvách pro podávání žádostí o mezinárodní grant na fakultním webu v sekci ZAHRANIČNÍ VZTAHY (> Aktuality), na plazmě ve vestibulu budovy v Magdalény Rettigové 4. Pozvánky na akce týkající se mezinárodní spolupráce a zkušenosti studentů získané

během zahraničních mobilit jsou zveřejňovány také na Facebooku odd. pro zahraniční vztahy. Aktuální informace o studentských mobilitách, akcích odd. pro zahraniční vztahy jsou studentům poskytovány i na setkáních se zástupci studentských oborových rad s vedením fakulty; studentské oborové rady se snaží zapojit zahraniční studenty fakulty do různých akcí. Skvělá spolupráce probíhá i se zástupci studentského IC CUNI.

Zahraniční oddělení organizuje každý rok pro studenty a doktorandy PedF několik akcí s cílem podpořit zahraniční mobility, zvýšit zájem a informovanost studentů o možnostech studijních mobilit a stáží. O tato setkání, na nichž vystupují ti, kdo se ze studijních pobytů ze zahraničí vrátili a kteří se chtějí podělit o své zkušenosti, je mezi studenty zájem, většinu posluchačů tvoří studenti, kteří jsou rozhodnuti do zahraničí vycestovat a potřebují si ujasnit podrobnosti jednotlivých typů pobytů.

Zahraniční aktivity akademických pracovníků a studentů jsou evidovány na oddělení pro zahraniční vztahy. Data o mobilitách, návštěvách a akcích s mezinárodní účastí do databáze<sup>1</sup> vkládají jak pracovníci oddělení pro zahraniční vztahy, tak referenti pro zahraniční spolupráci na jednotlivých pracovištích. Tato databáze vznikla před několika lety s pomocí z iniciativy oddělení pro zahraniční vztahy, má své nedostatky (pro export dat, filtry pro vyhledávání), slouží jen ke sběru dat. Už několik let s netrpělivostí doufáme, že RUK zajistí vývoj centrální univerzitní databáze pro sběr dat o mezinárodních aktivitách fakult.

V březnu 2016 bylo Opatřením č.6/2016 rektora prof. Zimy založeno při UK<sup>2</sup> Česko-čínské centrum, jehož radě předsedá pan rektor prof. Zima a v jejíž radě je vedle fakult PF, FF, FSV zastoupena také PedF.



<sup>1</sup> <http://it.pedf.cuni.cz/zahr/>

<sup>2</sup> <http://www.cuni.cz/UK-7383.html>

<sup>1</sup> V této části Výroční zprávy nejsou údaje o zahraničních studentech – samoplátcích.

## 4.1 FAKULTNÍ DOHODY O MEZINÁRODNÍ SPOLUPRÁCI

Na konci roku 2016 měla PedF UK uzavřeno **11 fakultních dohod**: dvě s Francií (IUFM de Nantes; IUFM de Versailles), dvě s Ruskem (Moskevská státní oblastní univerzita; Institut filosofie i práva Sibirského oddělení Rossijské akademie nauk), jednu s Běloruskem (Běloruská univerzita Minsk – ta byla v roce 2016 prodloužena na další pětileté období), dvě se Slovenskem (Prešovská univerzita, Univerzita Mateja Bela Banská Bystrica), jednu s Thajskem (Burapha University, Thailand), jednu s Polskem (Univerzita kardinála Stefana Wyszińskiego, Warszawa, Polsko). Nově byly uzavřeny dvě fakultní dohody: s USA (University of Michigan-Flint) a se Srbskem (University of Novi Sad).

V platnosti zůstává **Memorandum** o spolupráci mezi PedF UK a Institute of International Education, Stockholm University uzavřené v 2011, Memorandum of Understanding mezi UK a Kansas State University, Manhattan, Kansas, USA uzavřené v 2013 a také Agreement on Scientific and Educational Cooperation s University of Luxemburg uzavřené v 2014. Fakultní dohody k mezinárodní spolupráci využívají katedra českého jazyka (pro publikační činnost a organizování odborných konferencí s Filologickou fakultou Běloruské státní univerzity v Minsku), katedra francouzského jazyka a literatury (pro reciproční výměnu skupin studentů s Universitou Nantes a IUFM Versailles), katedra rusistiky a lingvodidaktiky (pro reciproční výměnu skupin studentů) a katedra pedagogiky (v oblasti vědy a výzkumu s Thajskem).

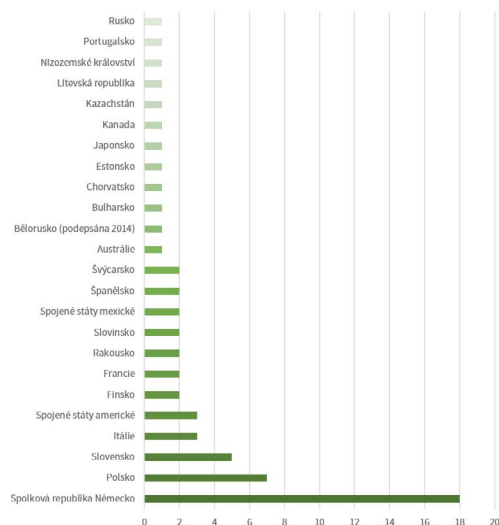
### Perspektivy dalšího rozvoje

- vyhodnocení efektivity využívání fakultních smluv v oblasti vědecko-výzkumných aktivit pracovníků, přednáškových pobytů, společných publikačních výstupů a mobility studentů
- návrhy vedení fakulty na ukončení dlouhodobě nevyužívaných fakultních smluv
- návrhy vedení fakulty na uzavření nových smluv s vysokoškolskými institucemi na základě dosavadní dlouhodobé spolupráce v pedagogické a badatelské oblasti s perspektivou rozšiřování/ pokračování spolupráce v zapojení do řešení společných výzkumných projektů

## 4.2 UNIVERZITNÍ DOHODY O MEZINÁRODNÍ SPOLUPRÁCI

Univerzita Karlova v Praze měla v roce 2016 uzavřeno celkem 208 meziuniverzitních smluv, v roce 2016 Pedagogická fakulta figurovala v 62 z nich (viz Tab. IV-1), přičemž nejrozsáhlejší spolupráci má PedF s Německem (18 univerzit) a Polskem (7). PedF je zapojena též ve všech 5 dohodách uzavřených s univerzitami na Slovensku (Obrázek IV-1).

V roce 2016 byla zahájena základní jednání o možnosti spolupráce s následujícími univerzitami: Univerzita Ritsumeikan v Kjótu (Japonsko), Sophia Univerzity v Tokiu (Japonsko), North Carolina State Univerzity (USA), Univerzity of the West of Scotland a Vietnam State University.



Obrázek IV-1 Počet univerzitních smluv pro 2016

### Perspektivy dalšího rozvoje

- průběžné vyhodnocování využívání univerzitních smluv pro potřeby vědecko-výzkumných aktivit pracovníků fakulty, evidence publikačních výstupů vzniklých v rámci této spolupráce a četnosti stáží studentů a mobility doktorandů (provádí především RUK)
- analýza rozsahu kapacit akademických pracovníků a pracovišť, které lze využít v meziuniverzitní spolupráci v případě nabídek RUK nebo nabídek při jednání s představiteli zahraničních univerzit k zapojení fakulty do mezinárodních univerzitních dohod, důraz na zapojování doktorandů do meziuniverzitní spolupráce

- vyhodnocení možností využití mezinárodní spolupráce pro přípravu akreditací studijních programů pro zahraniční studenty (samoplátce) vyučovaných v cizím jazyce

## 4.3 MOBILITY AKADEMICKÝCH PRACOVNÍKŮ (mimo program ERASMUS+)

157

**počet vyjíždějících akademických pracovníků**  
8 fakultní dohody, 17 univerzitní dohody, 30 přednáškové pobyty a odborné stáže, 103 ostatní

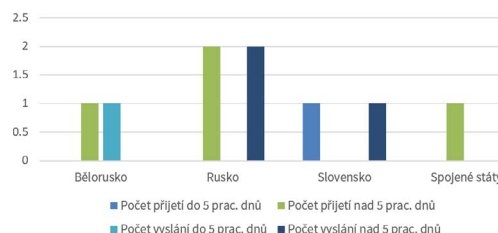
42

**počet přijatých akademických pracovníků a hostů fakulty**

8 fakultní dohody, 20 univerzitní dohody, přednáškové pobyty a odborné stáže 15, 5 Fond mobility, 20 ostatní

### 4.3.1 Přijetí a vyslání akademických pracovníků na základě fakultních dohod

Fakulta má uzavřené fakultní dohody s Francií, Ruskem, Běloruskem, Slovenskem, Thajskem, Polskem, USA a Srbskem. V roce 2016 se uskutečnily na základě těchto dohod mobility akademických pracovníků do Ruska (2 přijatí, 2 vyslaní), Běloruska (1 přijat, 1 vyslán), na Slovensko (1 přijat, 1 vyslán) a do USA (1 vyslán). Spolupráce s Francií a Polskem se naplňuje prostřednictvím s využitím ERASMUS učitelských mobilit (Tab. IV-2, Obrázek IV-2). V roce 2016 se nerealizovala výměna akademických pracovníků s thajskou Burapha University. Bez využití zůstala v 2016 také dohoda s Institute of International Education, Stockholm University ve Švédsku a s University of Luxemburg.



Obrázek IV-2 Přijetí a vyslání akademických pracovníků na základě fakultních dohod v 2016

### 4.3.2 Přednáškové pobyty a odborné stáže akademických pracovníků v zahraničí a přijetí zahraničních odborníků na PedF

Akademičtí pracovníci PedF UK vyjíždějí na přednáškové pobyty a odborné stáže především na základě programu ERASMUS+, smluv o meziuniverzitní spolupráci, prostřednictvím DZS MŠMT, DAAD a dalších institucí.

Na přednáškové pobyty a odborné stáže v roce 2016 vycestovalo do zahraničí celkem 30 akademických pracovníků PedF UK. Recipročně bylo v 2016 přijato na fakultě 15 akademických pracovníků ze zahraničí (Tab. IV-3).

### Fond mobility UK pro zahraniční akademické pracovníky

V roce 2016 byla využita finanční podpora Fondu mobility UK v Praze pro zajištění pobytu zahraničních odborníků Prof. Abrahama Arcaviho (KMDM), prof. Michele Artigue (KMDM), prof. Dietricha Bennera (KOVF), prof. Arthur R. Ivattse (KPPg) a prof. Jamese Pelecha (KČJL).

### Strategická partnerství UK

V roce 2016 čerpala PedF dotace z mimořádného rozvojového projektu UK na podporu tzv. Strategických partnerství. Relizovány byly dva projekty PedF, jednak projekt pro podporu dlouhodobé spolupráce s University of Melbourne (Austrálie) KMDM na téma „Společné řešení mezinárodních projektů z oblasti didaktiky matematiky“, jednak projekt na podporu spolupráce Humboldtovou univerzitou a dalšími německými institucemi, jehož součástí bylo i uspořádání společného koncertu KHV s Humboldtovou univerzitou v Berlíně a v Praze. Oba projekty by měly být podpořeny také v roce 2017.

### 4.3.3 Další mobility akademických pracovníků

Do ostatních mobilit zařazujeme výjezdy a přijetí akademických pracovníků v rámci badatelských pobytů, mezinárodních projektů, účasti na sportovních soutěžích (např. rozhodčí MS ve sportovních soutěžích), oslav výročí založení zahraničních institucí, účasti na habilitačním řízení, zapojení do mezinárodních grantů apod. Během roku 2016 se uskutečnilo 103 zahraničních cest akademických pracovníků PedF UK do 24 zemí (Tab. IV-4); nejčastěji jako v minulých letech se jedná o cesty do Německa (32) a na Slovensko (20).

#### 4.3.4 Přijetí skupin zahraničních akademických pracovníků na PedF

V roce 2016 přijala PedF UK dvě skupiny akademických pracovníků (20 učitelů z Finska, 9 akademických pracovníků z Číny); zahraniční hosté se zajímali o studium a výzkum na UK, na PedF, o systém přípravy učitelů v ČR a vzdělávací systém ČR.

#### Perspektivy dalšího rozvoje

- pořádání konferencí/výstav příkladů dobré praxe mezinárodní spolupráce pracoviště PedF se zahraničními institucemi
- propagace seminářů a příkladů dobré praxe mezi pracoviště UK, veřejnosti v ČR a mimo ČR
- efektivní využívání smluv k dlouhodobé spolupráci a vědecké činnosti
- zapojování doktorandů a studentů do mezinárodní spolupráce

### 4.4 MOBILITY STUDENTŮ (mimo program ERASMUS+)

#### 4.4.1 Mobility studentů uskutečněné na základě fakultních dohod

Během roku 2016 vycestovala do Ruska v rámci recipročních několikadenních pobytů skupina 10 studentů a byla přijata skupina 10 studentů z Moskevské státní oblastní univerzity (Tab. IV-5).

#### 4.4.2 Studijní pobyty studentů v zahraničí uskutečněné na základě výběrových řízení

V rámci bilaterálních dohod mezi UK v Praze a zahraničními univerzitami a v rámci smluv MŠMT vyjíždějí do zahraničí studenti a doktorandi na jedno či dvousemestrální studijní pobyty či na letní jazykové kurzy. Pobyt se uskutečňují prostřednictvím výběrového řízení na DZS MŠMT či RUK. Studenti a doktorandi jsou informováni o nabídkách stipendijních pobytů na webových stránkách a na Facebooku oddělení pro zahraniční vztahy či hromadným mailem nebo prostřednictvím plazmy ve vestibulu fakulty v budově Magdaleny Rettigové 4. PedF participuje na proplácení cestovních výdajů studentů na tento typ pobytů.

Na studijní pobyty vycestovalo v 2016 celkem 5 studentů a bylo přijato 10 zahraničních studentů (Tab. IV-6).

#### Reciproční mobility skupin studentů

Již řadu let se PedF UK zapojuje do spolupráce s Univerzitou Regensburg v projektu TANDEM, jehož součástí jsou reciproční výměny skupin studentů. Garantem odborného zaměření této spolupráce je KČL.

#### Individuální přijetí zahraničních studentů

Na základě mezivládních dohod studovali v roce 2016 na PedF studenti z Běloruska, Bulharska, Německa, Španělska, Ruska a z Tchaj-wanu. Na základě meziuniverzitních dohod z Japonska, Chile, Německa a z Austrálie.

#### Individuální studijní pobyty v rámci

##### Kučera-Scholarship

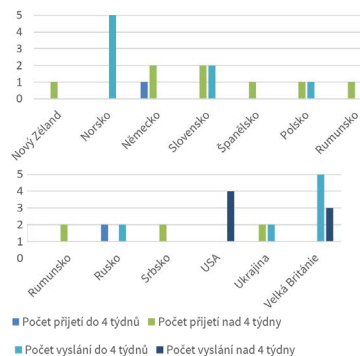
Již několik let má možnost získat jeden/jedna student/ka PedF UK stipendium Kucera-Scholarship a studovat 1 akademický rok v USA. V roce 2016 nadace Kucera-Scholarship umožnila mimořádně studovat v akademickém roce 2016/17 v USA studentce Anně Hofmanové. V roce 2016 pokračovali ve studiu v LS 2015/16 tři studenti PedF (Markéta Švehláková, Tomáš Botlík, Lucie Semerádová), kteří vycestovali do USA na roční studijní pobyt na podzim roku 2015.

#### 4.4.3 Fond mobility UK pro zahraniční mobility studentů PedF

Finanční podpora z Fondu mobility UK byla v roce 2016 přidělena Edvardu Ehlerovi a Stanislavu Štěpáníkovi na výzkumné pobyty. Dále byl v mimořádném termínu poskytnut příspěvek na výměnný pobyt na základě meziuniverzitní dohody studentce Josephine Malsch z Německa.

#### 4.4.4 Další zahraniční mobility studentů

V roce 2016 bylo v rámci ostatních mobilit celkem přijato 12 zahraničních studentů a doktorandů a do zahraničí bylo vysláno 19 studentů a doktorandů z PedF UK (Tab. IV-7, Obrázek IV-3).



Obrázek IV-3 Další zahraniční mobility přijatých a vyslaných studentů

#### 4.4.5 Výjezdy skupin studentů PedF do zahraničí

Zvláštním případem jsou mobility studentských skupin s jejich vyučujícími organizované oborovými katedrami PedF. Tyto výjezdy se uskutečňují zpravidla na základě vlastní náklady studentů, případně jsou podpořené finančním příspěvkem z účelového stipendia, s výjimkou projektových mobilit.

Řada kateder organizuje takové skupinové výjezdy např. v rámci mezinárodních projektů, soutěží, výcviku, nebo v rámci poznávacích odborných exkurzí nebo prezentací výsledků práce studentů na mezinárodních fórech.

V roce 2016 takto vyjelo celkem 10 skupin o celkovém počtu 166 studentů do 8 zemí; tyto výjezdy zajišťovalo celkem 8 kateder.

- KG: 7 studentů v rámci projektu „Kafka na březích Vltavy a Labe“ vyjelo na Univerzitu Hamburk. Akce byla spolufinancována Česko-německým fondem budoucnosti.
- KCHDCH: 6 studentů vyjelo v rámci řešení projektu SciVis na Univerzitu Martina Luthera do Berlína.
- KCHDCH: 2 studenti na konferenci na Univerzitet Pedagogiczy do polského Krakova
- KDDD: 25 studentů vyjelo na povinnou historickou exkurzi do Francie.
- KDDD: 30 studentů vyjelo na historickou exkurzi do Maďarska pořádanou ve spolupráci se Správou Národního parku Slovenský kras.
- KG: 5 studentů vycestovalo do Německa v rámci mezinárodního studentského projektu pod vedením doc. PhDr. V. Glosíkové, CSc. za ČR a ve spolupráci s prof. I. Nagelschmidtem za Univerzitu Lipsko v Německu. Výstupem projektu je kolokvium a společná studentská publikace vedená univerzitními pedagožkami. Tato publikace je každý rok vystavena na internetových stránkách obou pracovišť.
- KDDD: 21 studentů vyjelo na historickou exkurzi do Berlína.

- KRL: Několikadenní pobyt 10 studentů do Moskvy na Moskevské oblastní univerzitě.
- KTV: 30 studentů vyjelo na vlastní náklady v rámci volitelného předmětu na kurz regenerační tělesné výchovy do Chorvatska.
- KDDD: 30 studentů vyjelo na povinnou historickou exkurzi do Izraele.

#### 4.4.6 Přijetí skupin studentů ze zahraničí

Na PedF přijíždějí skupiny studentů ze zahraničních univerzit. Jedná se o krátkodobé návštěvy velice často cílené zaměřené na seznámení se s některými odbornými tématy řešenými na PedF nebo s cílem prezentovat divadelní představení či zkušenosti z projektů, apod.

V roce 2016 přijelo na 6 pracovišť PedF 8 skupin se 78 studenty z 8 zahraničních univerzit v 5 zemích:

- KPPG: 16 studentů z Haute Ecole Leonard de Vinci v Belgii přijelo na exkurzi.
- KPPG: 16 studentů z Ecole des Heures études en Santé Publique přijelo na exkurzi.
- CHDCH: 3 studenti z Martin-Luther Universitat přijato za účelem realizace mezinárodního projektu Erasmus+.
- KRJI: 20 studentů ze Státní univerzity v Karagandě (Kazachstán) přijelo na přednáškový pobyt.
- KCHDCH: 3 studenti z Univerzity P. J. Šafárika v Košicích přijeli za účelem realizace mezinárodního projektu ERASMUS+.
- KG: 8 studentů z Univerzity Hamburg přijelo na PedF na Mezinárodní divadelní festival s podporou Česko-německého fondu budoucnosti a DAAD.
- KG: 6 studentů z Univerzity v Lipsku přijelo, aby se účastnili tradičního mezinárodního studentského literárního projektu.
- KRL: přijala skupinu 7 studentů z Moskvy z Moskevské státní univerzity na krátkodobý výměnný pobyt.

## 4.5 MOBILITY V RÁMCI PROGRAMU ERASMUS+

- Počet vyjíždějících/ přijíždějících studentů v rámci ERASMUS+ programu 66/102
- počet vyslaných/přijatých akademických pracovníků na základě programu ERASMUS+: 27/29
- počet bilaterálních dohod uzavřených pro potřeby ERASMUS+ mobility: 209
- Pro akademický rok 2016/17 měla fakulta uzavřeno celkem 209 bilaterálních smluv<sup>3</sup> (o 17 smluv více než pro 2015/16), přičemž pro zajištění studijních mobilit studentů jich bylo k dispozici 179.

Z pohledu zemí (viz Obrázek IV-5) se katedry v ERASMUS+ mobilitách zaměřují především na spolupráci s univerzitami v Německu, na Slovensku a ve Francii. Dlouhodobě PedF má s těmito třemi zeměmi nejvíce ERASMUS bilaterálních dohod.

### 4.5.1 Vyjíždějící ERASMUS+ studenti

V posledních několika letech je celkový počet studentů přijíždějících na ERASMUS+ mobilitu na UK v Praze vyšší než počet vyjíždějících studentů. S podobnou situací se setkáváme i na PedF (viz Tab. IV-8). V roce 2016 bylo vysláno do zahraničí (pouze) 59 studentů včetně doktorandů PedF UK, ale na fakultu přijelo studovat 102 zahraničních studentů (Obrázek IV-6). V rámci ERASMUS+ programu sledujeme pozvolný klesající trend v počtu vyjíždějících studentů PedF. Jednu z příčin tohoto trendu spatřujeme v tom, že studenti navazujícího magisterského studia pečlivě zvažují, zda vyjedou, či nikoliv, a spíše se soustředí na to, aby včas úspěšně dostudovali svá studia; o výjezd v rámci ERASMUS+ usilují především studenti bakalářského studia a studenti 4. ročníků neděleného studia oboru Učitelství pro 1. stupeň ZŠ. Tuto skutečnost lze chápat jako dopad zavedení dělených studií do univerzitních studií v souladu s Boloňskou dohodou.

Nejvíce studentů a doktorandů PedF (Tab. IV-9) vyjelo v roce 2016 na FJL a KPPG. Poměrně velký zájem o ERASMUS mobilitu mají studenti KVV, KHV a KG. Na ERASMUS+ mobilitu mohou vyjíždět jen ti studenti, kteří absolvovali výběrová řízení organizovaná na katedrách a byli komisí pro výběrové řízení nominováni na studentskou mobilitu. V roce 2016 vyjelo na

ERASMUS mobilitu 59 studentů PedF na univerzity v 15 zemích. V roce 2016 nevyjel na ERASMUS mobilitu žádný student na základě dohod uzavřených na KITTV, KRJL, KMDM, KPG a KČJ.

V rámci programu ERASMUS+ mohou studenti vyjíždět také na stáže. V roce 2016 byli nominováni výběrovou komisí ve složení doc. Černochová, Bc. Poullová a za KAJL Mgr. Mgr. Bojarová. Celkem vyjelo na praktickou stáž 7 studentů (dva do Německa a po jednom do Francie, Velké Británie, Dánska a Finska).

### 4.5.2 Přijíždějící ERASMUS+ zahraniční studenti

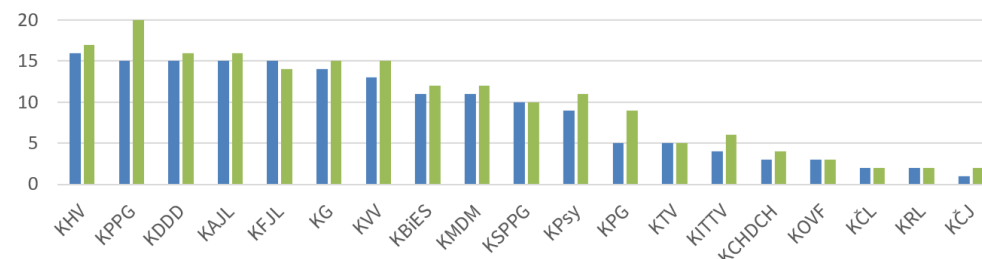
V 2016 přijelo na fakultu 102 ERASMUS+ studentů ze 16 zemí (Tab. IV-8). Nejvíce studentů bylo z Německa, Španělska, Francie a ze Slovenska.

Aktuální informace a nabídky předmětů pro přijíždějící zahraniční studenty jsou pravidelně aktualizovány a zveřejňovány na anglické verzi fakultního webu v sekci programu ERASMUS+ (<http://pedf.cuni.cz/PEDFEN-95.html>).

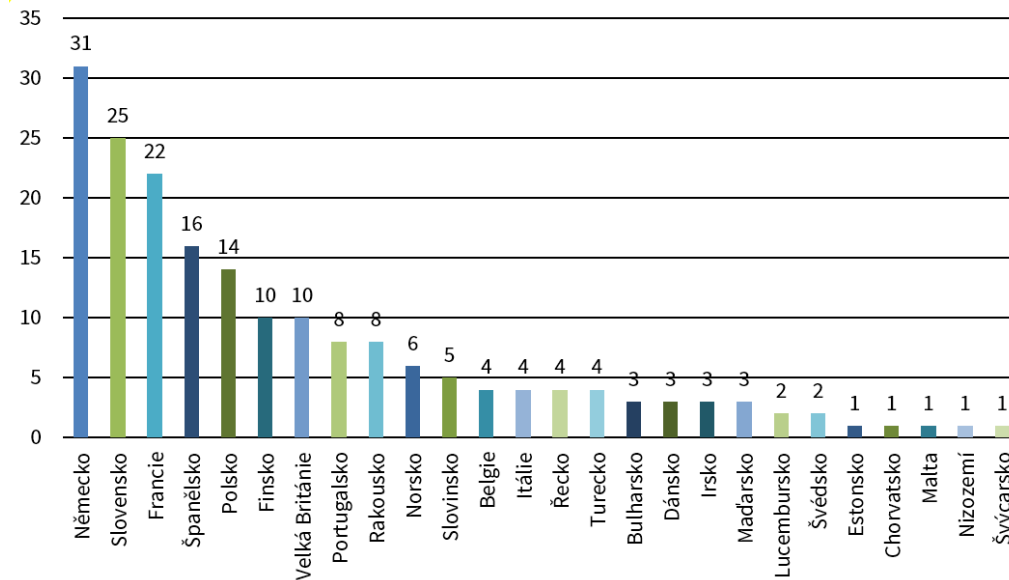
Oddělení pro zahraniční vztahy už řadu let organizuje v zimním semestru pro přijíždějící ERASMUS+ studenty 2 kurzy v angličtině:

- **Czech Society Course:** v tomto kurzu se zahraniční studenti seznamují s kulturními, historickými a politickými tématy a se vzdělávacím systémem ČR. Kurz navštěvují také zahraniční studenti studující na PedF v rámci jiných dohod. Na závěr kurzu jsou studenti požádáni o hodnocení nejen samotného kurzu Czech Society Course, ale i zkušeností získaných v průběhu své mobility na PedF, vyjadřují se k organizaci, k výuce, k ubytování, k podpoře pro zahraniční studenty atd.
- **Czech Language Course:** v tomto kurzu si osvojují zahraniční studenti elementární základy českého jazyka tak, aby byli schopni se domluvit v obchodě, v dopravním prostředku, aj.

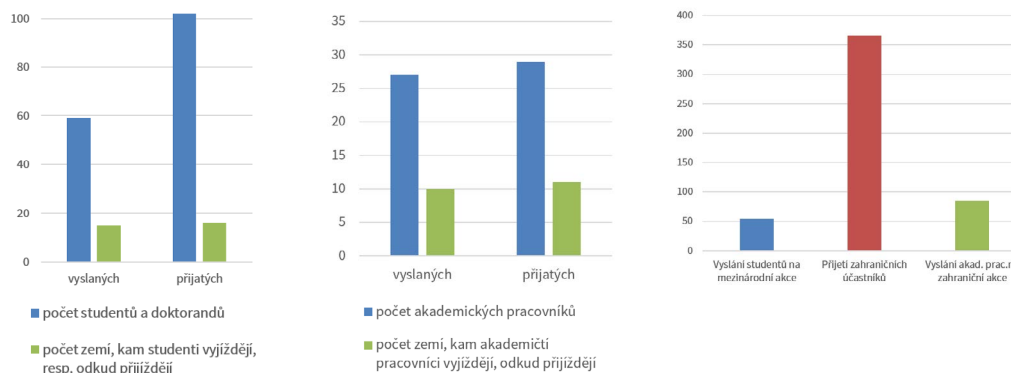
Kromě výuky v angličtině mohou studenti navštěvovat i předměty ve španělštině (KITTV), němčině (KDDD, KG, aj.), ruštině (KRJL) či francouzštině (KDDD, KFJL aj.). Dlouhodobě existují velké rozdíly mezi katedrami v počtu kurzů nabízených v cizím jazyce pro zahraniční ERASMUS+ studenty a v počtu zahraničních ERASMUS+ studentů, kterým se katedry ve své výuce věnují.



Obrázek IV-4 Počet uzavřených ERASMUS smluv pro 2016/17



Obrázek IV-5 Počet smluv pro ERASMUS+ 2016/17 podle zemí



Obrázek IV-6 Vyslání a přijetí ERASMUS+ studenti a doktorandi v 2016

Obrázek IV-7 Počty vyslaných a přijatých akademických pracovníků v 2016

Obrázek IV-8 Mezinárodní akce v zahraničí, resp. pořádané na PedF v 2016

<sup>3</sup> Aktuální přehled všech uzavřených smluv je dostupný po přihlášení na <https://is.cuni.cz/webapps/>.

ERASMUS+ studenty zapisují do předmětů v SIS vyučující. Pro evidenci výsledků studia se v případě ERASMUS+ studentů stále používají indexy. Studijní výsledky musejí vyučující zapisovat nejen do indexů, ale i do SIS. Ke spolupráci a komunikaci s ERASMUS+ koordinátory kateder se v souvislosti s aktualizací údajů o kurzech určených zahraničním studentům do SIS využívá v SIS služba HELPDESK.

#### Hodnocení studia na PedF zahraničními ERASMUS+ studenty

Oddělení pro zahraniční vztahy organizuje pro příjždějí ERASMUS+ studenty v přípravném týdnu společné setkání s cílem seznámit je s fakultou a s organizací studia pro zahraniční studenty, vysvětlit jim, jak bude probíhat zápis předmětů do SIS, informovat je o síti katedrálních koordinátorů, vysvětlit jim, na koho se mohou obracet v případě problémů apod. Na tato vstupní informační setkání jsou zváni zástupci studentských oborových rad a spolků působících na PedF a zástupci IC CUNI.

V posledním výukovém týdnu zimního/ resp. letního semestru se pak uskutečňuje společné setkání, na němž zahraniční studenti hodnotí své zkušenosti se studiem na fakultě, se životem v Praze. Evaluace probíhá diskusí a prezentací ve skupinách a také prostřednictvím neanonymních tištěných dotazníků. Těchto hodnotících setkání se podle možností zúčastňují katedrální koordinátoři a zástupci studentských oborových rad a spolků působících na PedF a zástupci IC CUNI. Výsledky dotazníků jsou zpracovány odd. pro zahraniční vztahy a představeny na poradě vedoucích pracovišť a zaslány též katedrálním koordinátorům.

#### Spolupráce se studentskými iniciativami, studentskými spolky a studentskými oborovými radami

Studenti programu Erasmus+ se sdružují ve studentském klubu – IC.CUNI<sup>4</sup> klub, jehož členy jsou i studenti PedF UK. Tento klub pomáhá zahraničním studentům v řešení studijních otázek, seznamuje je s ovládním a funkcemi SIS, s řešením některých otázek týkajících se života studentů v Praze (MHD, koleje, stravování, knihovna, aj.). ERASMUS+ koordinátor fakulty se pravidelně osobně setkává se studentem, který v IC.CUNI zastupuje fakultu, s cílem zjistit, jak fakulta může klubu pomoci a jak naopak klub může pomoci řešit některé otázky spojené s pobytom ERASMUS+ studentů na UK. V roce 2016 zastupovala PedF v IC CUNI studentka Zuzana Marešová ERASMUS+ koordinátor se účastní také setkání studijních proděkanek se zástupci studentských oborových rad, aby informoval o práci studentů PedF v IC CUNI a získal další studenty pro tuto činnost.

Studenti PedF, přestože nemají příliš mnoho příležitostí setkat se s ERASMUS studenty, se snaží se zahraničními studenty se více potkávat. Je zapotřebí vysoce ocenit iniciativy studentských spolků PedF, které zvou zahraniční studenty na výlety a akce s ostatními českými studenty. Mezi zahraničními studenty nejvíce navštívené akce, které pořádali studenti PedF UK, patřily v roce 2016 DVORKY, koncerty KHV a akce pořádané při příležitosti oslav 700. Výročí narození Karla IV.

#### 4.5.3 ERASMUS+ mobility akademických pracovníků

V roce 2016 na krátkodobé výukové ERASMUS+ mobility vycestovalo 27 pedagogických pracovníků na univerzitní instituce v 10 zemích. Na PedF bylo přijato 29 zahraničních učitelů z univerzit v 11 zemích (Tab. IV-10, Obrázek IV-7)

#### Perspektivy dalšího rozvoje

- vyhodnocovat efektivnost uzavřených bilaterálních smluv; nefunkční smlouvy neobnovovat, neprodlužovat
- motivovat katedry pro výuku předmětů a kurzů v cizím jazyce
- využívat přednáškové činnosti hostujících zahraničních odborníků v aktivitách s ERASMUS+ studenty
- podporovat ERASMUS+ mobility studentů navazujícího magisterského studia a doktorandů
- vyřešit převody hodnocení (ECTS)
- dopracovat OPAD k uznávání studijních výsledků studentů PedF získaných v zahraničí

#### 4.6 AKCE S MEZINÁRODNÍ ÚČASTÍ POŘÁDANÉ NA FAKULTĚ



V roce 2016 se na PedF UK uskutečnilo 11 akcí s mezinárodní účastí (konference, vědecké semináře, mezinárodní kurzy), jichž se zúčastnilo celkem 366 zahraničních odborníků, vědeckých pracovníků či doktorandů z 53 zemí (Tab. IV-11). Největší počet za-

hraničních účastníků v 2016 přijel ze Slovinska, Velké Británie, Izraele a Řecka.

Z hlediska mezinárodní účasti nejvýznamnější akcí roku 2016 byla 16th European Conference on e-Learning ECEL<sup>5</sup> „Future and Past“, na jejíž organizaci se vedle KMDM podílela také KITTV, na kterou na PedF přijeli účastníci z 28 zemí celého světa. Nejvíce akcí s mezinárodní účastí (Tab. IV-12) pořádala v 2016 KMDM (4 akce), dále pak KOVF a KPPG (po 2 akcích).

#### 4.7 ZAPOJENÍ FAKULTY DO MEZINÁRODNÍCH PROJEKTŮ (včetně ERASMUS+ KA1, KA2, KA3)

V roce 2016 registrovalo odd. pro zahraniční vztahy celkem 7 běžících mezinárodních projektů (viz Tab. IV-13). Jeden projekt patří do skupiny 7. rámcového programu, na jeho řešení se podílí KSPPG. Většina projektů patří do skupiny projektů LLP Comenius a ERASMUS+ KA2. Aktuální přehled běžících projektů je zveřejňován na WWW stránkách (<http://www.pedf.cuni.cz/PEDF-173.html>).

V průběhu roku 2016 bylo podáno 7 žádostí o nové projekty.

Oddělení pro zahraniční vztahy se snaží propagovat projekty nejen na fakultě, ale i mimo fakultu. Podobně jako v 2015 tak i v roce 2016 uspořádalo setkání řešitelů projektů s cílem prezentovat v rámci Staff Week Training pořádaném EK RUK výsledky a ukázat na přínos mezinárodní spolupráce. Setkání bylo otevřené akademické obci, pozvání přijali též zástupci Evropského centra RUK, NAEP a DZS MŠMT.

#### 4.8 ČLENSTVÍ V MEZINÁRODNÍCH ORGANIZACÍCH

##### Individuální členství

Individuální členství v mezinárodních organizacích, vědeckých společnostech nebo redakčních radách zahraničních časopisů evidujeme u 30 pracovníků fakulty. Jedná se o jejich zapojení v 53 organizacích, atd., počet je ale pouze orientační.

##### Institucionální členství

ÚVRV zastupuje PedF v **European Educational Research Association (EERA)**<sup>6</sup>, jedná se o institucionální členství.



4 [http://www.ic-cuni.cz/news\\_foe.php](http://www.ic-cuni.cz/news_foe.php)

5 <http://www.academic-conferences.org/conferences/ecel/ecel-future-and-past/>

6 [http://councilforeuropeanstudies.org/?gclid=CPa2\\_fHo7cwCFasV0wodc0YK5Q](http://councilforeuropeanstudies.org/?gclid=CPa2_fHo7cwCFasV0wodc0YK5Q)

Pedagogická fakulta UK je už řadu let institucionálním členem **ATEE (Association for Teacher Education in Europe)**<sup>7</sup>. V této asociaci má PedF UK významné zastoupení ve vedení pracovní skupiny RDC Digital Technology and Teacher Education (doc. Černochová). V roce 2013 byla na GA ATEE na konferenci pořádané v norském městečku Halden zvolena do výboru AC ATEE doc. Černochová, která se pravidelně účastní jednání AC ATEE. V srpnu 2016 se doc. Černochová rozhodla již do AC ATEE kandidovat (z časových důvodů). Každý rok platí PedF poplatek za institucionální členství.

Fakulta má díky doc. PhDr. Jiřímu Hnilicovi, Ph.D. **zastoupení v Řídící radě vědeckého ústavu CEFRES** (Francouzského ústavu pro výzkum ve společenských vědách - Centre français de recherche en sciences sociales - CEFRES) založeného v říjnu 1991 francouzskou vládou. CEFRES hraje významnou roli prostředníka mezi akademickým prostředím francouzským, českým a střeoevropským, s cílem přispět ke strukturování evropského výzkumného prostoru v oblasti humanitních a společenských věd. Hlavním posláním ústavu je rozvíjet vědecké sítě v České republice a ve střední Evropě a zprostředkovávat kontakty mezi univerzitními a výzkumnými středisky ve Francii a ve střední Evropě v oblasti humanitních a společenských věd, vychovávat mladé vědecké pracovníky, zapojit se do vědeckých programů Francie a širšího střeoevropského regionu.

#### 4.9 ERASMUS Mundus



PedF UK v 2016 pokračovala v programu ERASMUS Mundus MA/Mgr. in Special and Inclusive Education

<sup>7</sup> [www.atee1.org](http://www.atee1.org)

<sup>8</sup> Bližší informace na <http://www.roehampton.ac.uk/postgraduate-courses/erasmus-mundus-special-and-inclusive-education/index.html>.



(SIE), v němž konsorcium tří univerzit – Roehampton University (Velká Británie); University Oslo (Norsko); Univerzita Karlova v Praze, Pedagogická fakulta (Česká republika) - nabízí magisterský integrovaný 16-měsíční kurz (90 ECTS) s jednotným kurikulem. Studijní program směřuje k získání navzájem uznávaného společného diplomu (joint-degree).

Koordinátorem programu ERASMUS Mundus SIE<sup>8</sup> za PedF UK je paní prorektorka prof. PaedDr. Radka Wildová, CSc. Koordinací studijního programu a organizačního zabezpečení studia poslední kohorty studentů pro období září 2015 až prosinec 2016 byla v září 2015 pověřena Mgr. Šárka Káňová (PedF Plzeň) a Dr. Lenka Felcmanová (KSPPG, PedF UK).

V dubnu 2016 přijela na PedF skupina 14 ERASMUS Mundus studentů z 10 zemí (Belize, Velká Británie, Fiji, Kazachstán, Tanzanie, Keňa, Brazílie, Malajsie, Čína a Filipíny), z nichž 3 studenti zůstali až do konce roku 2016 a úspěšně zde obhájili svoji diplomovou práci. V roce 2016 byli mezi studenty ERASMUS MUNDUS celkem 4 studenti se speciálními potřebami.

Na základě rozhodnutí konsorcia tří univerzit nebyla v tuto chvíli podána nová žádost o ERASMUS Mundus a studijní program tedy s koncem roku 2016 skončil.

## 5 VNĚJŠÍ VZTAHY

### Garant kapitoly

Bc. Tomáš Bederka

Pedagogická fakulta, vědoma si narůstající důležitosti marketingu a tzv. třetí role univerzity, neustále posiluje své propagační kanály a činnosti. Oddělení pro vnější vztahy se řídí platným dlouhodobým záměrem a jeho aktualizacemi. Pozornost byla věnována především vnější komunikaci, a to především s potenciálními uchazeči o studium a širokou veřejností.

Fakulta pokročila také při implementaci jednotného vizuálního stylu, při které jsou pod dohledem doc. Ivana Špirka zapracovávány finální verze fakultního znaku. Tento znak pak bude sloužit jako základ pro jednotný vizuální styl a sjednocenější a efektivnější komunikaci fakulty.

### 5.1 SPOLEČENSKÉ AKCE A AKTIVITY

Hlavní společenskou událostí v tomto roce byly oslavy 70. výročí založení Pedagogické fakulty UK. V rámci těchto oslav se konalo několik kulatých stolů, konferencí a dalších vzdělávacích či kulturních akcí. Hlavní událostí bylo slavnostní shromáždění akademické obce v Karolinu, při kterém byly oceněny významné osobnosti naší fakulty pamětní medailí. Další zásadní aktivitou bylo udělení titulu honoris causa prof. Philipu Zimbardovi ze Stanfordské univerzity. Při této příležitosti pronesl prof. Zimbardo přednášku v aule PedF UK.

Samozřejmostí jsou pak tradiční akce jako jsou koncerty, adventní trhy atp.

### 5.2 STUDENTSKÉ SPOLKY A STUDENTSKÝ ŽIVOT

Studentské spolky se v tomto roce již plně etablovaly do života fakulty. Na půdě PedF UK působí již několikaletým rokem tyto spolky:

- Studentský spolek Agora
- Drosophila
- Pedagogický spolek Emil

V roce 2016 pak přibyl další spolek, a to pobočka celostátní iniciativy za zlepšení vzdělávání pedagogů s názvem Otevřeno.

Spolky se ukázaly jako zásadní partner a pomocník při pořádání nejen společenských akcí, ale také při akcích zaměřených na uchazeče o studium. Spolky plní také funkci kritického prvku k fakultě – tolik potřebného při diskuzích o zásadních tématech na akademické půdě.

Nejvýznamnějšími počiny fakultních studentských spolků byly:

- **Dvorky** (tradiční zahájení akademického roku)
- **Přednáška prof. Michaela Sandela z Harvardovy univerzity**
- **Den dětí učitelů a rodičů**
- **Běh pro Zoo Praha**
- **Letní piknik** (slavnostní ukončení akademického roku)

Studentské oborové rady, které nadále tradičně podporují dialog mezi studenty a katedrami, propagovaly velmi účelně studentské hodnocení výuky a taktéž pořádaly mnoho akcí na domovských katedrách či ústavech.

Fakulta, vědoma si, že je nutné aktivity studentů podpořit v co největší možné míře, začala připravovat revizi opatření děkana k fakultním studentským spolkům a oborovým radám tak, aby reflektovala vývoj, který v rámci studentských spolků proběhl.

### 5.3 MÉDIA

V roce 2016 změnila pedagogická fakulta přístup k mediálním výstupům s cílem zvýšit nejen jejich kvantitativní počet, ale také kvalitu. Toto se projevilo od října 2016, kdy jsou pravidelně vydávány tiskové zprávy o výzkumech a aktivitách na kultě. Taktéž probíhají pravidelná setkání s novináři z redakcí z celé ČR. Fakulta vnímá tiskové výstupy i jako pod-





poru mladým a perspektivním akademickým pracovníkům s jejich výzkumy. Podařilo se tak prosadit například inovativní výzkum výuky českého jazyka dr. Stanislava Štěpánika, který se objevil na titulních stranách tištěných médií a ve zpravodajském publicistickém projektu DVTV.

## 5.4 PROPAGACE MEZI UCHAZEČI O STUDIUM

Pedagogická fakulta se v roce 2016 již tradičně účastnila veškerých hlavních veletrhů pomaturitního vzdělávání v ČR. Do poloviny roku využívala starší komunikační strategii, kterou ale v polovině roku inovovala, což se velmi pozitivně odrazilo na návštěvnosti veletrhu Gaudeamus v Brně, kdy PedF UK začala pracovat na osobním kontaktu a lidském přístupu k uchazečům. Fakulta byla účastna i na veletrhu v Bratislavě. Začalo probíhat soustavné vyhodnocování efektivity veletrhů pomaturitního

vzdělávání, a tím pádem i nákladů a přínosů účasti na veletržích tak, aby bylo zajištěno optimální portfolio akcí. Z tohoto důvodu se fakulta již například neúčastnila veletrhu v Nitře.

Kromě veletrhů vzdělávání byl inovován koncept zimních dnů otevřených dveří, který se odrazil v trojnásobné návštěvnosti oproti minulým létům. Na základě tohoto úspěchu bylo rozhodnuto, že bude navýšen počet termínů dnů otevřených dveří a budou optimalizovány hodiny, kdy dny otevřených dveří probíhají, aby uchazeči mohli na akci zajít bez absence ve výuce.

Kromě těchto tradičních akcí a aktivit byly inovovány i fakultní webové stránky a byl vytvořen zvláštní web pro uchazeče [www.jdunapedf.cz](http://www.jdunapedf.cz), který srozumitelnou formou propagoval studium především v bakalářských studijních programech. Tento web zaznamenal přes 4000 unikátních uživatelů.



Den dětí, učitelů a rodičů



Den otevřených dveří



Slavnostní ceremoniál k 70. výročí fakulty



Adventní koncert



Prof. Zimbardo při přednášce na PedF UK



Letní piknik



Dvorky

# 6 HOSPODAŘENÍ A KVALIFIKAČNÍ STRUKTURA

## Garant kapitoly

Ing. Ivana Kočová  
doc. RNDr. Vasilis Teodoridis, Ph.D.

tajemnice fakulty  
proděkan pro rozvoj

## 6.1 HOSPODAŘENÍ FAKULTY

### 6.1.1 Hospodářský výsledek

Uplynulý rok 2016 lze z hlediska hospodaření Pedagogické fakulty Univerzity Karlovy hodnotit jako velice úspěšný. Bylo dosaženo **kladného výsledku hospodaření**, tentokrát ve **výši 2,447 mil. Kč** (z toho 1,198 mil. Kč tvoří výnosy z pohledávek za studenty a 1,21 mil. Kč tvoří zisk z doplňkové činnosti). Vytvořená **růstová rezerva** z roku 2011 ve výši **2,704 mil. Kč** zůstala zachována a navíc bylo převedeno z nevyčerpaného příspěvku do **fondů provozních prostředků 5,790 mil. Kč**.

Výsledek hospodaření za rok 2015 ve výši **5,320 mil. Kč** byl rozdělen takto: **0,763 mil. Kč** bylo převedeno do **fondů odměn, 0,763 mil. Kč** bylo použito na vytvoření **fondů provozních prostředků a 3,794 mil. Kč** (výnosy z pohledávek za studenty) bylo ponecháno v **nerozděleném zisku**.

### 6.1.2 Finanční prostředky ze státního rozpočtu

Fakultě byly poskytnuty **finanční prostředky** ze státního rozpočtu na základě příslušných ustanovení zákona č. 111/1998 Sb., o vysokých školách, v platném znění, Pravidel pro poskytování příspěvků a dotací veřejným vysokým školám MŠMT ČR a Principů rozdělování příspěvků a dotací na Univerzitě Karlově v Praze pro rok 2016. Z hlediska vnitřní struktury tyto prostředky zahrnovaly:

- **příspěvek na vzdělávací činnost**, určený na krytí provozních a osobních nákladů. Tato část příspěvku byla rozdělena na absolventskou část, ukazatel kvality a normativní část, která je závislá zejména na algoritmu výpočtu MŠMT ČR, na finanční náročnosti studijních oborů (KEN) a na počtu studentů. V roce 2016 činil příspěvek **154,304 mil. Kč** (tedy o 0,426 mil. Kč méně než v roce 2015).

- **prostředky na údržbu nemovitého majetku** činily **2,956 mil. Kč** (tedy o 0,919 mil. Kč méně než v roce předchozím).
- **dotaci na podporu vědy (programy PRVOUK a prostředky na údržbu nemovitého majetku z dotace na podporu vědy)** ve výši **24,289 mil. Kč** (podpora meziročně vzrostla o 0,195 mil. Kč).
- Celkový objem příspěvku na vzdělávací činnost a **dotace na podporu vědy a dotace na PRVOUK** ze státního rozpočtu činil **181,549 mil. Kč**.

### 6.1.3 Další zdroje financování

Fakulta dále v roce 2016 hospodařila s finančními prostředky, získanými v rámci **mimorozpočtových aktivit** (resp. z mimorozpočtových zdrojů), a s finančními prostředky, získanými **vlastními aktivitami** (tj. výnosy z pronájmů nebytových prostor, z poplatků přijatých od studentů (např. za přijímací a rigorózní řízení).

Významným zdrojem příjmů byly opět výnosy z **provozní režie** (v meziročním srovnání byly ale nižší o 4 mil. Kč, a to z důvodu nižších příjmů z kurzů celoživotního vzdělávání, a nižší režie z dotace na PRVOUK).

Základním cílem vedení fakulty při řízení jejího ekonomického vývoje v roce 2016 bylo **důsledné sledování čerpání rozpočtu** v jeho jednotlivých kapitolách tak, jak byly naplánovány v **reálně vyrovnaném rozpisu**, schváleném Akademickým senátem fakulty dne 19. 4. 2016.



### 6.1.4 Dodržování limitů mzdových a ostatních osobních nákladů

Největší důraz byl i nadále kladen na nejvýznamnější položku rozpočtu, tedy na dodržování limitů **mzdových a ostatních osobních nákladů**.

Objem hrubých mezd v porovnání s rokem 2015 stoupl o 0,249 mil. Kč. Tak jako v minulém roce byl vytvořen **balíček na podporu mezd z dotace na PRVOUK** v celkové výši celkem **11,725 mil. Kč**. Částka byla rozdělena jednotlivým katedrám podle získaných bodů RIV k posílení motivace k další vědecké činnosti akademických a vědeckých pracovníků a tzv. **balíček motivační** ve výši **4,400 mil. Kč**, jehož zdroje byly rozděleny k udělení mimořádných odměn ve výplatě za listopad 2016.

Na úhradu mimořádných nákladů byly opět vyčleněny prostředky do **rezervního fondu** ve výši **2,45 mil. Kč**.

V roce 2016 došlo k rozšíření využívání ekonomicko-účetního informačního systému iFIS, a to o zvýšený počet licencí z důvodu rozšíření používání **modulu objednávek**. Dále byla z prostředků projektu CRP zakoupena nová verze **webmaileru**, který pomáhá řešitelům projektů ke sledování rozpočtu jednotlivých projektů a grantů.

### 6.1.5 Náklady na energie

V čerpání **nákladů za energie** došlo ke snížení o částku 0,117 mil. Kč, a to snížením nákladů na dodávky elektrické energie ve všech budovách fakulty a vodného a stočného v areálu v Brandýse nad Labem.

### 6.1.6 Rekonstrukce, nové vybavení

Racionálním nakládáním s disponibilními peněžními zdroji byly vytvořeny podmínky pro přípravu a realizaci **rekonstrukcí a investičních akcí** v budově **Magdalény Rettigové**. Proběhla výměna podlahové krytiny ve třech učebnách a 11 kancelářích, pracovní byly zároveň vybaveny novým nábytkem, dále výměna splachovacích systémů geberit na toaletách v přízemí, byla provedena celková oprava vchodových vrat do Vladislavovy ulice (nouzový východ), vč. dodání motorického otevírání a proběhla celková výměna osvětlení na katedře výtvarné výchovy. Ústřední knihovna byla vybavena samoobslužným boxem na knihy (biblioboxem), který slouží k odezdávání knih mimo provozní dobu výpůjčního protokolu v knihovně.

**V budově Spálené** byla instalována do učebny v 1. patře a do dvou pracoven klimatizace, která v případě ukončení pronájmu, bude demontována a využita v jiných prostorách fakulty.

**V budově v Brandýse nad Labem** proběhla oprava střechy na „staré budově“, oprava venkovních oken u tělocvičny, oprava a montáž stěn u horostěny, byla pořízena sauna pro výuku regenerační tělesné výchovy a byl vytvořen nový prostor v bývalé kotelně, který bude využíván pro víceúčelové sportovní aktivity.

### 6.1.7 Projektová činnost na fakultě

#### A. Institucionální plán fakulty 2016-2018

Z investičních a neinvestičních prostředků z IP 2016-2018 bylo v souladu se strukturou a dílčími cíli plánu fakulty realizovanou následující: (a) Bylo uděleno a realizováno 1 „tvůrčí volno“ (sabatikl) v oblasti podpory publikační činnosti prof. PhDr. Janu Županíčkovi, Ph.D. z katedry občanské výchovy a filozofie. Dále byla zvýšena jazyková kompetence ve formě kurzů anglického a německého jazyka pro 25 akademických a 51 administrativních pracovníků. V rámci posílení kompetencí pracovníků fakulty v oblasti řízení a administrativních činnostech bylo proškoleno 16 akademických a 17 administrativních pracovníků. (b) byl podpořen výzkum ve 2 inkubačních centrech zabývajících se specifické aspekty oborových didaktik za aktivní účasti odborníků z 5 kateder PedF UK a jedné katedry z MFF UK v kooperaci s pracovníky PdF MU v Brně. Konkrétně se jednalo o „Inkubační centrum k mezioborovému výzkumu profesního vidění učitelů (schopnost všimnout si důležitých jevů ve vyučovacích hodinách)“ a „Inkubační centrum k hloubkové analýze mikrostrategií učitelů a žáků v situacích výuky“ s cílem rozvíjet poznávání a objektivizovat hodnocení kvalit učebního prostředí. (c) Byly pořízeny 2 mobilní audio-sety a mobilní vizuální set (dataprojektor, plátno a notebook) pro potřeby realizace propagačních a charitativních akcí pořádaných studentskými spolky na fakultě. V tomto roce byly podpořeno 7 akcí garantovaných fakultními spolky Agora, Otevřeno, Drosophila a Emil. (d) IT a kancelářskou technikou a zařízeními bylo vybaveno akreditační pracoviště, které bylo integrováno do organizační struktury studijního oddělení PedF UK a byly vybudovány dvě moderní přepážkové pracoviště na studijního oddělení s přímým přístupem k elektronické studijní agendě. (f) Majoritní část finančních prostředků investiční a neinvestiční povahy bylo využito na obnovení IT

zařízení a rozšíření síťové infrastruktury na PedF UK ve formě výměny koncových zařízení (144), a to v následující specifikaci, tj. monitory (79), tiskárny (16), multifunkční tiskárny (12), skenery (11), notebooky (1), PC (4), televize (2), mobilní telefony (9), stolní telefony (8), skartovače (2). Dále byl proveden nákup MS Office licence na 1 rok určený zdarma pro zaměstnance a studenty PedF UK a nákup několika licencí Adobe Acrobat a Corel Draw. Rozšíření síťové infrastruktury obsahovalo nákup nových serverů (RETTIGOVA serverovny: kamerový server, Windows Server licence; navýšení úložné kapacity + server pro dohled nad ostatními servery a pro provoz záložního výměna DNS; BRANDÝS serverovny: server pro přístupový systém - dosažení vyšší spolehlivosti a energetické úspornosti); rozšíření stávajících serverů (navýšení RAM v hlavním server, výměna diskového řadiče k hlavnímu serveru, modifikace pro aktuální verzi VMware, 4x 10Gbit/s síťové karty k serverům a úložištím; náhradní zdroj k jednomu ze serverů); úpravy v serverovně RETTIGOVA (4x battery packy k UPS, panel pro ovládání a diagnostiku klimatizace, IP teploměr se dvěma snímači, KVM prepínač); aktualizace MyQ tiskového systému, úprava přístupového systému budova MYSLÍKOVA. Dále byly pořízeny 4 switche pro dokončení obměny přístupových síťových prvků v budově RETTIGOVA. Počet učeben s inovovanou technikou je 6, tj. výměna projektoru v R112, výměna monitorů v R135 (13 ks), velkoplošná TV do Malého Sálu (náhrada projektoru), výměna projektoru v R130, výměna plátna v R118 a kompletní rekonstrukce učebny R231. (g) Část finančního prostředku z IP byly využity na podporu a prezentaci doktorského studia na PedF UK a dále byly finančně podpořeny 4 odborné konference s garantovanou účastí doktorandů se zaměřením na oborové didaktiky, spuštění studentského hodnocení výuky doktorského studia. Finanční prostředky bylo podpořeno i zapojení 20 součástí PedF UK v rámci vzdělávacích programů zaměřených na výkon povolání, zájmových programů a univerzity třetího věku (CŽV) včetně virtuálního Centrum celoživotního učení na PedF UK. Součástí IP v roce 2016 byla realizace 11 dílčích projektu vázaných na jednotlivá pracoviště PedF UK, které se zaměřily na problematiku inovací stávajících předmětů a kurzů. Celkový objem finančních prostředků pro rok 2016 byl v této oblasti ve výši 1.065.000,- Kč pro investiční a 4.675.000,- Kč pro neinvestiční účely.

#### B. Fondu vzdělávací politiky MŠMT

Z investičních a neinvestičních finančních pro-

středků Fondu VP MŠMT v rámci tříletého projektu „*Program komplexní inovace pregraduální přípravy učitelů na Pedagogické fakultě Univerzity Karlovy v Praze*“ byly v tomto posledním roce řešení projektu podpořeny vědecko-výzkumné a vzdělávací pracoviště finanční částkou ve výši 8.123.000,- Kč včetně 450.000,- Kč na investiční účely. V projektu byly zahrnuty aktivity vázané na tematické oblasti: (1) Inovace v oblasti koncepce a realizace studia, (2) Rozvoj oborových didaktik, (3) Modernizace a zkvalitnění pedagogické praxe a (4) Facilitace vstupu absolventů do praxe a podpora začínajících učitelů. V tematických oblastech byly plněny stanovené indikátory v uvedených hodnotě: počet kurzů s inovovaným kurrikulem – 79, počet studentů zapsaných v inovovaných kurzech – 1244, počet nově vytvořených studijních materiálů – 68, počet studentů skládajících SZS s využitím analýzy portfolia – 57, počet významných ext. odborníků zapojených do výuky studentů učitelství – 49, počet nově vytvořených prostor pro ukládání knihovních jednotek – 2, počet inovovaných volitelných kurzů zaměřených na ICT – 15, počet realizovaných didaktických workshopů – 44, počet realizovaných seminářů v autentickém prostředí škol – 39, počet vytvořených e-learningových materiálů – 91, počet modernizovaných učeben – 5, počet nově pořízených specializovaných přístrojů – 20, počet aktualizovaných vytvořených metodik – 4, počet realizovaných reflektivních seminářů – 18, počet studentů-účastníků přípravy pilotáže asistentké praxe – 71, počet hospiců studentů nad rámec povinných praxí – 157, počet inovovaných manuálů začínajícího učitele – 11, počet zorganizovaných setkání studentů a absolventů – 10 a počet účastníků kurzů v oblasti školní kázně – 232.

Z neinvestičních finančních prostředků Fondu VP MŠMT na rok 2016 v rámci projektu „*Podpora studia studentů magisterského programu Speciální pedagogika přijatých v mimořádném přijímacím řízení v akademickém roce 2015/2016 na Pedagogické fakultě Univerzity Karlovy v Praze*“ byly podpořeny vědecko-výzkumné a vzdělávací pracoviště finanční částkou ve výši 1.300.000,- Kč. Projekt byl zaměřen na podporu studia studentů v magisterském programu Speciální pedagogika, kteří byli přijati na Pedagogickou fakultu Univerzity Karlovy v Praze v mimořádném přijímacím řízení akademického roku 2015/2016 (celkem 31 studentů). Fakulta tímto mimořádným přijímacím řízením reagovala na požadavek řešit situaci studentů, kteří nemohli dokončit magisterský studijní program na Univerzitě Jana Amose Komenského Praha, s. r. o. Z poskytnutých

finančních prostředků byly náklady spojené se studiem a jeho organizací. Především jde o personální náklady spojené s přípravou výuky, výukou a vedením diplomových prací, dále náklady na zajištění učebních prostor a další náklady související s organizací studia.

### C. Centralizované rozvojové projekty (CRP)

V roce 2016 byly podány následující CR projekty: projekt koordinován ČVUT „Udržitelný rozvoj ERP systémů VVŠ při změnách legislativního a technologického prostředí“, kde PedF UK drobně participuje v rámci vytyčeného cíle 3 „Minimalizace nárůstu administrativy“ 03.5. Rekonstrukce registru obchodních partnerů – Revize a rekonstrukce základních registrů iFIS v oblasti obchodních partnerů, států, měn a adres pro snazší údržbu a zkvalitnění datové základny (žádaná dotace 2.700.000,- fakulta cca 165.000,- Kč); projekt s plnou garancí PedF UK „Společný celostátní webový portál vysokých škol o vědě, vzdělávání, výzkumu a vysokém školství“ s žádanou výší dotace 400.000,- Kč; projekt s koordinátorem PedF UK „Sledování a vyhodnocování základních charakteristik a ukazatelů kvality vysokých škol“ s žádanou výší dotace 10.511.000,- Kč; projekt s participací PedF UK a koordinací UJEP „PROSTORY MEZI SVĚTY. Pro-inkluzivní aktivity jako přirozená součást oboru výtvarná výchova“ s žádanou výší dotace 2.831.900,- Kč.

### D. ESF a ERDF projekty

V roce 2016 byly podány následující projekty, kde fakulta vystupuje jako příjemce/žadatel s požadovanou částkou dotace, tj. Podpora pregramotnosti v předškolním vzdělávání (CZ.02.3.68/0.0/0.0/16\_011/0000663, 18.670.189,74 Kč); „Zvýšení kvality vzdělávání žáků, rozvoje klíčových kompetencí, oblastí vzdělávání a gramotnosti“ (CZ.02.3.68/0.0/0.0/16\_011/0000664, 23.796.112,86 Kč); „Analýza a úprava systémů přijímacího řízení na PedF“ (CZ.02.2.69/0.0/0.0/16\_015/0002362, 6.061.657,15 Kč) Podpora rozvoje oborově didaktických magisterských studijních programů (CZ.02.2.69/0.0/0.0/16\_015/0002362, 10.663.269,65 Kč) – oba projekty podány v rámci celouniverzitní ESF „Zvýšení kvality vzdělávání na UK a jeho relevance pro potřeby trhu práce“; Podpora verifikace studentských výkonů v rámci pedagogických a umělecko-pedagogických aktivit (CZ.02.2.67/0.0/0.0/16\_016\_0002377, 5.861.332,58 Kč); „Modernizace počítačových učeben a rozšíření kapacity studoven“ (CZ.02.2.67/0.0/0.0/16\_016\_0002412, 6.462.133,98 Kč) a „Propojení datových

zdrojů o poptávce a nabídce práce a webová aplikace pro hledání vhodného povolání“ (CZ.03.3.X/0.0/0.0/15\_124/0005730, 7.212.500,- Kč). V roce 1.9. 2016 začala realizace ESF projektu „Škola pro všechny: Inkluze jako cesta k efektivnímu vzdělávání všech žáků“ (CZ.02.3.61/0.0/0.0/15\_007/0000210, 5.049.071,28 Kč), ve kterém PedF UK je v roli partnera s finanční účastí a hlavní řešitel je UJEP. Projekt bude realizován do 31. 7. 2019.

### 6. 1. 8 Hodnocení hospodářského vývoje PedF UK

V roce 2016 byly řádně vypořádány a čerpány všechny **dotace a příspěvky** ze státního rozpočtu. Všechny **závazky**, které fakulta měla, se díky pečlivému sledování peněžních toků v průběhu celého roku 2016 dařilo hradit ve lhůtě splatnosti.

V roce 2016 se podařilo splnit povinný podíl zaměstnávání osob zdravotně postižených (částečně zaměstnáváním zdravotně postižených zaměstnanců a částečně odebíráním výrobků a služeb formou náhradního plnění).

K připravované rekonstrukci budovy Magdalény Rettigové 4 a 6, Praha 1 pokračovala jednání k získání finančních prostředků na její realizaci. Stále pokračují jednání na Magistrátě hl. m. Prahy k získání budovy do vlastnictví UK. Je připravený investiční záměr na akci: „**Technická rekonstrukce objektu UK PedF Magdalény Rettigové 4 a 6**“ s předpokládanými rozpočtovými náklady ve **výši 175,123 mil. Kč (vč. DPH)**, jejíž etapovitá realizace, kdy vzhledem k nutnosti zachovat provoz celého objektu bude možno stavební práce z hygienických a bezpečnostních důvodů provádět pouze v průběhu letních prázdninových měsíců. Termín rekonstrukce není zatím přesně znám. V roce 2016 byla zhotovena **Objemová studie pro etapovou rekonstrukci objektu**, která navyšuje celkové náklady na rekonstrukci na **208,277 mil. Kč (vč. DPH)**.

Proběhla další jednání pracovní skupiny k **rekonstrukci budovy v Celetné 13**, kde naše fakulta využívá cca 1.000 m<sup>2</sup>. Rekonstrukce bude zahájena na podzim 2017 a bude trvat 2 roky. Fakulta má připravené náhradní prostory k pronájmu.

Ve spolupráci s vedením Centra pro přenos poznatků a technologií rektorátu UK (CPPT) proběhlo výběrové řízení na výběr zhotovitele projektové dokumentace pro stavební povolení, výkon inženýrské činnosti a zajištění autorského dozoru stavby k plánované rekonstrukci ve 3. patře v budově v Brandýse, která by měla být hrazena z připravovaného pro-

jektu OP VVV. Smlouva byla uzavřena s firmou Ateliér RENO, spol. s r.o. Byla ukončena I. fáze projektu, a to zpracování projektové dokumentace pro stavební povolení, vč. všech potřebných povoleních.

Velmi dobré hospodářské výsledky fakulty, dosažené v roce 2016, ukazují na stabilizaci ekonomicko – manažerského řízení. K udržení tohoto stavu a k dalšímu pozitivnímu vývoji hospodaření fakulty je třeba se v roce 2017 zaměřit na splnění těchto cílů:

- **zvýšit příjmy z doplňkové činnosti** fakulty, podporovat systém krátkodobých pronájmů učeben a intenzivně hledat možnosti dalšího rozšíření dlouhodobých pronájmů volných, fakultou nevyužívaných nebytových prostor;
- **zvýšit vlastní výkony** vyšším podílem přímo hrazené výuky, především ze strany samoplátců, programů celoživotního vzdělávání (akreditovaných kurzů) a tím získávání i zdrojů na krytí režijních nákladů fakulty;
- **zapojit se do projektů financovaných z ESF a ERDF** za účelem získání dalších finančních prostředků, podat více žádostí na řešení mezinárodních projektů (KA1, KA2, KA3 ERASMUS+ programu, Norských fondů, Visegrad Fund);

- **racionalizovat pracovní úvazky** na základě výsledků aktualizovaného vícekritériálního hodnocení výuky s cílem snižovat objem osobních nákladů akademických pracovníků, hrazených z příspěvku na vzdělání a optimalizovat pracovní úvazky THP.

## 6. 2 Počet zaměstnanců a kvalifikační struktura

V roce 2016 na fakultě pracovalo celkem v přepočtu na celé úvazky **353** pracovníků. Na pedagogické činnosti se podílelo 18 profesorů, 47 docentů, 118 odborných asistentů, 27 asistentů, 4 lektori, 7 pedagogických pracovníků vědy a výzkumu a 15 vědeckých pracovníků.

O konkrétních kvantitativních údajích vypovídají následující **tabulky**:

Součást VVŠ	HV z hlavní činnosti	HV z doplňkové činnosti	HV celkem
Pedagogická fakulta UK	1 238	1 210	2 447



# 7 AKADEMICKÝ SENÁT

## Garant kapitoly

doc. RNDr. Antonín Jančařík, Ph.D. *předseda Akademického senátu*

Akademický senát Pedagogické fakulty UK (AS) vyvíjel jako její samosprávný zastupitelský orgán v roce 2016 svoji činnost v souladu s příslušnými legislativními normami a předpisy, především se zákonem č. 111/1998 Sb., o vysokých školách, Statutem Univerzity Karlovy, Statutem Pedagogické fakulty Univerzity Karlovy a Volebním a jednacím řádem AS. AS tvoří dvacet čtyři volených zástupců akademické obce, dvanáct z řad studentů a dvanáct z řad akademických pracovníků. Pro účely voleb do AS se akademická obec dělí na tři kurie zaměstnanecké a jednu kurii studentskou. Volby do akademického senátu probíhají každý rok na jaře a pravidelně se v nich obměňuje třetina zástupců z řad akademických pracovníků (třileté funkční období) a polovina zástupců z řad studentů (dvouleté funkční období). Kromě pravidelných voleb se v roce 2016 uskutečnily i doplňující volby v I. zaměstnanecké kurii.

Akademický senát zahájil v roce 2016 svoji práci v následující struktuře:

**Předseda:** doc. RNDr. Antonín Jančařík

**Místopředsedové:** PhDr. Jiří Štípek, Ph.D., Dalibor Neckář

V průběhu roku byl novým místopředsedou z řad studentů zvolen Michal Burián.

Jako poradní orgány senátu v roce 2016 působily komise ekonomická, legislativní, studijní, stipendijní a technicko-administrativní.

Jedním z hlavních úkolů, které AS v roce 2016 řešil, bylo projednávání návrhu na jmenování děkana fakulty po odchodu předchozí děkanky – prof. PaedDr. Radka Wildová, CSc.

Novým děkanem pedagogické fakulty byl zvolen prof. PaedDr. Michal Nedělka, Dr., který získal podporu senátorů již ve druhém kole volby.

V roce 2016 řešil AS na svých 21 řádných zasedáních a ve svých pracovních komisích množství úkolů plynoucích z výše uvedených legislativních norem a předpisů a zároveň usiloval o iniciativní přístup k řešení úkolů týkajících se fakulty, Karlovy univerzity i vysokých škol jako celku. AS se aktivně zapojil do oslav 70 let univerzity, a to jak návrhy na udělení Pamětních medailí fakulty, tak realizací setkání zá-

stupců Akademických senátů pedagogických fakult v ČR. AS navázal na předchozí spolupráci s vedením fakulty a zástupci senátu se aktivně účastní prací v celé řadě poradních komisí děkana. Zástupci senátu se také účastní většiny výběrových řízení realizovaných na fakultě.

**V oblasti legislativní** AS projednával především změny související se změnou vysokoškolského zákona a navazující legislativy na univerzitní i fakultní úrovni. AS se také podílel na přípravě a hodnocení aktualizace dlouhodobého záměru na rok 2016. AS vyslovil na návrh nového děkana souhlas s odvolání stávající vědecké rady a se jmenování rady v novém složení.

**V oblasti studijní** AS projednával podmínky přijímacího řízení pro uchazeče o studium a kritéria pro přijímání uchazečů v akademickém roce 2017/2018. Dále se věnoval otázce hodnocení výuky studenty.

**V oblasti ekonomické** se AS zabýval intenzivně ekonomikou fakulty. Zabýval se přípravou rozpočtu, schválil předložený vyrovnaný rozpočet na rok 2017, projednával rozpis finančních prostředků fakulty a kontroloval průběžně plnění rozpočtu fakulty. Projednával výroční zprávu o hospodaření fakulty za rok 2015 a průběžné zprávy o výsledcích hospodaření v roce 2016. AS se také intenzivně věnoval otázce možného čerpání zaměstnaneckých výhod ze sociálního fondu.

**V oblasti stipendijní** se akademický senát věnoval především přípravě nového opatření k vyplácení stipendií a stanovení pravidel rozdělování a následné kontrole čerpání stipendijního fondu.

**V oblasti provozně-administrativní** zabezpečil AS dle platné legislativy pravidelné jarní volby do AS fakulty a mimořádné podzimní volby v I. zaměstnanecké kurii. AS také svolal shromáždění Akademické obce, na kterém se představili kandidáti na post děkana fakulty.



**Tab. I – 1.1 Vedení fakulty**

Děkan	prof. PaedDr. Michal Nedělka, Dr.
Proděkáni:	
Proděkan pro studijní záležitosti	doc. PhDr. PaedDr. Anna Kucharská, Ph.D. PhDr. Pavla Nečasová, Ph.D.
Proděkan pro vědu a výzkum	prof. PhDr. Vít Vlnas, Dr.
Proděkan pro zahraniční vztahy	doc. RNDr. Miroslava Černochovej, CSc.
Proděkan pro rozvoj	doc. RNDr. Vasilis Teodoridis, Ph.D.
Tajemník:	Ing. Ivana Kočová

**Tab. I – 2 Akademický senát**

Předseda senátu	Doc. RNDr. Antonín Jančařík, Ph.D.
Místopředsedové	PhDr. Jiří Štípek, Ph.D.
	Michal Burian
Členové z řad akademických pracovníků	PhDr. Viktor Fuglík, Ph.D. PhDr. David Greger, Ph.D. doc. PhDr. Petr Chalupský, Ph.D. PhDr. Ladislav Janovec, Ph.D. PhDr. Eva Kalfrítová PhDr. PaedDr. Ladislav Kašpar, Ph.D. PhDr. Jana Kohnová, Ph.D. PhDr. Marie Linková, Ph.D. PhDr. Josef Straceny, CSc. Mgr. MGA. Marek Valášek, Ph.D.
Členové z řad studentů	Eliška Andělová Bc. Tomáš Bederka Daniela Čechová Barbora Marešová Zuzana Martínková Veronika Müllerová Barbora Petrovická Bc. Daniel Pražák Bc. Lukáš Richter Jan Vais Bc. Lenka Vaňková

**Tab. I – 1.2 Kolegium děkana**

Děkan	prof. PaedDr. Michal Nedělka, Dr.
Proděkáni	Viz Tab. I – 1.1
Členové kolegia	prof. PaedDr. Radka Wildová, CSc.
	PhDr. Veronika Laufková, Ph.D.
	PhDr. Klára Uličná Ph.D.
	Doc. RNDr. Antonín Jančařík, Ph.D.

**Tab. I – 3 Vědecká rada**

Předseda	prof. PaedDr. Michal Nedělka, Dr.
Interní členové:	Externí členové:
prof. PaedDr. Stanislav Bendl, Ph.D. prof. PhDr. Marie Bořek - Dohalská, DrSc. doc. RNDr. Miroslava Černochovej, CSc. doc. PhDr. Marie Fulková, Ph.D. doc. PhDr. Viera Glosíková, CSc. prof. RNDr. Lubomír Hanel, CSc. doc. PhDr. Petr Chalupský, Ph.D. prof. PhDr. Petr Charvát, DrSc. prof. PhDr. Kateřina Charvátová, CSc. doc. PhDr. PaedDr. Anna Kucharská, Ph.D. prof. RNDr. Ladislav Kvasz, DSc., Dr. doc. PhDr. Lea Květoňová, Ph.D. prof. PhDr. Jiří Mareš, CSc. doc. MGA. Jana Palkovská doc. PhDr. Naděžda Pelcová, CSc. doc. PhDr. Jiří Prokop, Ph.D. doc. RNDr. Jarmila Robová, CSc. doc. PaedDr. Jan Slavík, CSc. doc. PhDr. Irena Smetáčková, Ph.D. prof. PhDr. Karel Šebesta, CSc. doc. PhDr. Martina Šmejkalová, Ph.D. prof. PhDr. Stanislav Štech, CSc. doc. RNDr. Vasilis Teodoridis, Ph.D. prof. PhDr. Vít Vlnas, Ph.D. doc. RNDr. Naďa Vondrová, Ph.D. prof. PhDr. Eliška Walterová, CSc. prof. PaedDr. Radka Wildová, CSc.	doc. PaedDr. Pavel Doulik, Ph.D. doc. PaedDr. Petr Franiok, Ph.D. doc. Mgr. Světlana Hanušová, Ph.D. doc. PhDr. Tomáš Janík, Ph.D. doc. Mgr. Tomáš Jarmara, Ph.D. PhDr. Petr Kutáč, Ph.D. prof. Mgr. Miloš Michálek prof. RNDr. Miroslav Papáček, CSc. prof. PhDr. Karel Rýdl, CSc. doc. Mgr. Pavel Řehák, Ph.D. prof. PhDr. Iva Šmelová, CSc. doc. PhDr. Eva Šmelová, Ph.D. prof. Vladimír Tichý, CSc. doc. Mgr. Jaroslav Vala, Ph.D.  Čestní členové: doc. PhDr. Marie Černá, CSc. prof. RNDr. Milan Hejny, CSc.

**Tab. I – 4 Pedagogická a vědecko-výzkumná pracoviště**

Pracoviště	Zkratka	Vedoucí
<b>Katedry</b>		
Centrum školského managementu	CŠM	PhDr. Václav Trojan, Ph.D.
Katedra anglického jazyka a literatury	KAJL	doc. PhDr. Petr Chalupský, Ph.D.
Katedra biologie a environmentálních studií	KBEV	doc. RNDr. Lubomír Hrouda, CSc.
Katedra českého jazyka	KČJ	doc. PhDr. Martina Šmejkalová, Ph.D.
Katedra české literatury	KČL	doc. PhDr. Ondřej Hník, Ph.D.
Katedra dějin a didaktiky dějepisu	KDDD	doc. PhDr. Jiří Hnilica, Ph.D.
Katedra francouzského jazyka a literatury	KFJL	PhDr. Renáta Listíková, Dr.
Katedra germanistiky	KG	doc. PhDr. Viera Glosíková, CSc.
Katedra hudební výchovy	KHV	doc. MGA. Jana Palkovská
Katedra chemie a didaktiky chemie	KCHDCH	prof. Ing. František Liška, CSc.
Katedra informačních technologií a technické výchovy	KITTV	doc. PhDr. Vladimír Rambousek, CSc.
Katedra matematiky a didaktiky matematiky	KMDM	doc. RNDr. Naďa Vondrová, Ph.D.
Katedra občanské výchovy a filozofie	KOVF	doc. PhDr. Naděžda Pelcová, CSc.
Katedra pedagogiky	KPG	prof. PaedDr. Stanislav Bendl, Ph.D.
Katedra primární pedagogiky	KPP	PhDr. Jana Stará, Ph.D.
Katedra psychologie	KPSY	PhDr. Ida Viktorová, Ph.D.
Katedra rusistiky a lingvodidaktiky	KRL	PhDr. Lenka Rozboudová, Ph.D.
Katedra speciální pedagogiky	KSP	doc. PhDr. Lea Květoňová, Ph.D.
Katedra tělesné výchovy	KTV	PhDr. PaedDr. Ladislav Kašpar, Ph.D.
Katedra výtvarné výchovy	KVV	doc. ak. mal. Ivan Špirk
Ústavy		PhDr. David Greger, Ph.D.
Ústav výzkumu a rozvoje vzdělávání	ÚVRV	Mgr. Yvona Kostecká, Ph.D.
Ústav profesního rozvoje pracovníků ve školství	ÚPRPŠ	

**Tab. I – 5 Další pracoviště**

Pracoviště	Vedoucí
Kabinet výuky cizích jazyků	PhDr. Marie Houšková
Středisko informačních technologií	Ing. Tomáš Sankot
Středisko pedagogické praxe	PaedDr. Nataša Mazáčová, Ph.D.
Středisko vzdělávací politiky	Ing. Jan Koucký, Ph.D.
Ústřední knihovna	Mgr. Jitka Bílková
Vydavatelství	Mgr. Ivana Čechová

**Tab. I – 6 Děkanát**

<b>Ekonomické oddělení</b>	Ing. Daniela Průšová
<b>Kancelář děkana</b>	řízena přímo děkanem
<b>Oddělení pro rozvoj a projekty</b>	Igor Červený
<b>Oddělení pro vědeckou činnost</b>	Mgr. Helena Rambousková
<b>Oddělení pro vnější vztahy a organizační záležitosti</b>	Bc. Tomáš Bederka
<b>Oddělení pro zahraniční vztahy</b>	řízeno přímo proděkanem
<b>Personální oddělení</b>	Mgr. Ilona Macošková
<b>Studijní oddělení</b>	PhDr. Eva Vachudová, Ph.D.
<b>Technicko-provozní oddělení pro Brandýs nad Labem</b>	Jan Bouřil
<b>Technicko-provozní oddělení pro Prahu</b>	Dušan Svoboda
<b>Útvar interního auditu</b>	řízeno přímo děkanem

**Tab. IV – 1 Zapojení PedF UK do univerzitních smluv v 2016**

Stát:		Počet smluv
Austrálie	Griffith University	1
Bělorusko (podepsána 2014)	Belarusian State University	1
Bulharsko	Sofijski Universitet Sv. Kliment Ochridski, SOFIA	1
Chorvatsko	Sveučiliště u Zagrebu	1
Estonsko	University of Tartu	1
Finsko	University of Eastern Finland University of Helsinki	2
Francie	Université Charles-de-Gaulle Lille 3 Université de Toulouse II-Le Mirail (pro cotutelle)	2
Itálie	Università degli Studi di Ferrara Università degli Studi di Perugia Università degli Studi di Roma „La Sapienza“	3
Japonsko	University of Joetsu	1
Kanada	McGill University, The Royal Institution for the Advancement of Learning	1
Kazachstán	Kazakh Ablai Khan University of International Relations and World Languages	1
Litevská republika	Vilnius University	1
Spojková republika Německo	Albert-Ludwigs-Universität Freiburg Freie Universität zu Berlin Friedrich-Alexander-Universität Erlangen – Nürnberg Heinrich-Heine-Universität Düsseldorf Humboldt-Universität zu Berlin Justus-Liebig-Universität Gießen Ludwig-Maximilians-Universität München Otto-Friedrich-Universität Bamberg Rheinische Friedrich-Wilhelms-Universität Bonn Ruprecht-Karls-Universität Heidelberg Technische Universität Dortmund Universität Bayreuth Universität des Saarlandes Universität Hamburg Universität Konstanz Universität Passau Universität Regensburg Universität zu Köln	18
Nizozemské království	Universiteit van Amsterdam	1
Polsko	Uniwersytet Jagielloński Kraków Uniwersytet Marii Curie-Skłodowskiej v Lublinu Uniwersytet Warszawski Uniwersytet Wrocławski Uniwersytet Zielonogórski Wyższa Szkoła Pedagogiczna, Czestochowa Wyższą Szkołą Pedagogiczną im. Komisji Edukacji Narodowej w Krakowie, Kraków	7
Portugalsko	Universidade de Coimbra, Coimbra	1
Rakousko	Johannes-Kepler-Universität Linz Universität Wien	2
Rusko	Moskevská státní universita M.V.Lomonosova	1
Slovensko	Trnavská univerzita v Trnavě Univerzita Mateja Bela v Banske Bystrici Univerzita Komenského v Bratislavě Univerzita Konštantína Filozofa v Nitre Univerzita P. J. Šafárika, Košice	5
Slovinsko	Univerzita v Ljubljani University of Maribor	2

Spojené státy americké	State University of New York at New Paltz University of Montana Kansas State University, Manhattan, Kansas (podepsána 2014)	3
Spojené státy mexické	Instituto Tecnológico de Zacatepec Universidad Nacional Autónoma de México, México D.F.	2
Španělsko	Universidad de Granada Universitat de Barcelona	2
Švýcarsko	Universität Basel Université de Geneve	2
<b>Celkem</b>		<b>62</b>

**Tab. IV – 2 Přijetí a vyslání akademických pracovníků na základě fakultních dohod v 2016**

	Počet přijetí		Počet vyslání	
	do 5 prac. dnů	nad 5 prac. dnů	do 5 prac. dnů	nad 5 prac. dnů
Bělorusko		1	1	
Rusko		2		2
Slovensko	1			1
Spojené státy		1		
<b>CELKEM</b>	<b>1</b>	<b>4</b>	<b>1</b>	<b>3</b>

**Tab. IV – 3 Přednáškové pobyty a odborné stáže akademických pracovníků – přijetí a vyslání v 2016**

	Počet přijetí		Počet vyslání	
	do 5 prac. dnů	nad 5 prac. dnů	do 5 prac. dnů	nad 5 prac. dnů
Afghánistán				1
Belgie	1		0	1
Bulharsko	2			1
Finsko	1			2
Francie		1	3	1
Japonsko				2
Malta			1	
Německo			2	
Polsko	1		1	5
Portugalsko	3			
Rakousko			1	
Rusko		1		
Slovensko	2		6	3
Slovinsko	2			
Španělsko			1	
Švédsko				
Turecko	1			
Velká Británie	1			
<b>CELKEM</b>	<b>13</b>	<b>2</b>	<b>14</b>	<b>16</b>

**Tab. IV – 4 Ostatní mobility – přijetí a vyslání akademických pracovníků v 2016**

	Přijetí		Vyslání	
	do 5 prac. dnů	nad 5 prac. dnů	do 5 prac. dnů	nad 5 prac. dnů
Austrálie			1	
Belgie	2			1
Belize	1			
Bulharsko		1		1
Chorvatsko				2
Finsko	1			2
Francie	1		3	3
Itálie			2	0
Irsko			2	1
Izrael				2
Japonsko				3
Německo	3	1	24	8
Norsko			1	1
Polsko	1		5	2
Rakousko			5	1
Rusko		3		2
Singapore	1			
Slovensko			20	
Slovinsko			3	
Španělsko			5	
Švýcarsko		1	2	
Turecko	1			
USA		1	1	1
Velká Británie	1	1	1	1
<b>CELKEM</b>	<b>12</b>	<b>8</b>	<b>75</b>	<b>28</b>

**Tab. IV – 5 Přijetí a vyslání studentů a doktorandů na základě fakulních dohod v 2016**

	Počet přijetí		Počet vyslání	
	do 4 týdnů	nad 4 týdny	do 4 týdnů	nad 4 týdny
Rusko	10		10	
<b>CELKEM</b>	<b>10</b>		<b>10</b>	

**Tab. IV – 6 Studijní pobyty – přijetí a vyslání studentů a doktorandů v 2016**

	Počet přijetí		Počet vyslání	
	do 4 týdnů	nad 4 týdny	do 4 týdnů	nad 4 týdny
Austrálie		1		
Bělorusko		1		
Bulharsko	1			
Chile		1		
Japonsko		1		
Německo		2		
Španělsko		1		
Rusko	1		1	
Tchaj-wan		1		
USA				4
<b>CELKEM</b>	<b>2</b>	<b>8</b>	<b>1</b>	<b>4</b>

**Tab. IV – 7 Ostatní mobility – přijetí a vyslání studentů a doktorandů v 2016 (včetně Erasmus Mundus)**

	Počet přijetí		Počet vyslání	
	do 4 týdnů	nad 4 týdny	do 4 týdnů	nad 4 týdny
Nový Zéland		1		
Norsko			5	
Německo	1	2		
Slovensko		2	2	
Španělsko		1		
Polsko		1	1	
Rumunsko		1		
Rusko	1		1	
Srbsko		1		
USA				3
Ukrajina		1	1	
Velká Británie			4	2
<b>CELKEM</b>	<b>2</b>	<b>10</b>	<b>14</b>	<b>5</b>

**Tab. IV – 8 Počty vyslaných a přijatých studentů v roce 2016 v rámci programu ERASMUS+**

počet přijatých zahraničních studentů	počet zemí, z nichž zahraniční studenti přijeli	počet vyslaných studentů a doktorandů PedF	počet zemí, kam byli studenti PedF vysláni
102	16	59	15



**Tab. IV – 9 Zapojení kateder do programu ERASMUS+ v oblasti student-ských mobilit v roce 2016**

Katedra	počet vyslaných studentů	země vyslání
KVV	5	FI, PT, ES, DE
KFJL	12	FR
KPPG	9	DE, UK, FI, A, PT, CH
KG	6	DE, A
KTV	2	ES
KAJL	6	IRL, A, UK, FI, DE
KSPPG	2	DE, A
KBES	2	ES
KHV	6	IRL, UK, PT, GR
KOVF	2	IT
KCHDCH	1	SK
KPsy	2	BE
KDDD	1	FR
KITTV	1	GR

**Tab. IV – 10 Počty vyslaných a přijatých akademických pracovníků v roce 2016 v rámci programu ERASMUS+**

Počet přijatých zahraničních pracovníků	Počet zemí, z nichž zahraniční pracovníci přijeli	Počet vyslaných pracovníků	Počet zemí, kam byli pracovníci vysláni
29	11	27	10

Jižní Afrika		4	
Kanada		4	1
Kazachstán		1	
Litva		6	4
Maďarsko	3		1
Malajsie		1	
Mongolsko		1	
Německo	6	27	9
Nizozemí	1	1	1
Norsko		6	3
Nový Zéland		3	
Ostrov Man		1	
Polsko	2	29	12
Portugalsko		5	2
Rakousko	1	2	1
Rusko		33	1
Řecko	1	2	
Saudská Arábie		1	
Singapore		1	
Slovensko	13	26	18
Slovinsko		3	1
Spojené arab. emiráty		2	
Srbsko		1	
Španělsko	5	11	8
Švédsko		10	1
Thajsko		2	
Tunisko		2	
Turecko		1	1
Ukrajina		2	
Velká Británie	3	39	1
USA		4	
<b>CELKEM</b>	<b>54</b>	<b>366</b>	<b>85</b>

**Tab. IV – 11 Přehled přijatých zahraničních účastníků na akcích s mezinárodní účastí v 2016**

	Vyslání studentů na mezinárodní akce	Přijetí zahraničních účastníků	Vyslání akad. prac. na zahraniční akce
Argentina		2	
Austrálie	3	3	
Bělorusko		1	
Francie		21	
Belgie		5	1
Brazílie		4	
Bulharsko	2	1	2
Čína		1	2
Estonsko		1	
Dánsko		20	
Finsko	1	9	
Hong Kong		6	
Chile		1	
Gambie		3	
Irán		3	
Irsko	3	6	9
Itálie		3	2
Izrael		39	
Japonsko		6	

**Tab. IV – 12 Akce s mezinárodní účastí pořádané PedF v 2016**

obor	Název akce	pracoviště	Účastníci zahr./ ČR	Počet zemí
matematika	CIEAEM 68	KMDM	20	2
matematika	Dva dny s didaktikou matematiky	KMDM	17	2
matematika	European Conference on e-Learning ECEL 2016	KMDM		
KITTV	165	28	1	
matematika	Mezinárodní škola s didaktikou matematiky	KMDM	65	19
Pedagogika	2	1	2	
filosofie	Children's Identities and Citizenship: network marketing	KPPG	2	
KOVF	45	17		
filosofie	Nahodilost ve výchově a sport	KOVF	9	5
Tělesná výchova	Outdoor Learning and Health Physical Education in Cross-curricular Education	KTV	50	5
ruština	Pražská rusistika 2015	KRL	7	4
chemie	Projektové vyučování v přírodovědných předmětech	KCHDCH	25	5
pedagogika	Současné výzvy předškolního vzdělávání	KPPG	7	2
Český jazyk	Svět v obrazech a frazeologii	KČJ	43	7

**Tab. IV – 13 Přehled mezinárodních projektů realizovaných v roce 2016**

Program a číslo	Organizátor projektu	Řešitel projektu	Katedra	Název projektu	Doba řešení
LLP/Transversal Programme/KA3-MP 543177-LLP-1-2013_ES-KA-3-KA3MP	Universitat de Barcelona, Španělsko	Černochová	KITTV	Do It Yourself in Education: Expanding digital competence to foster agency and collaborative learning (DIYlab)	1.1.2014-31.12.2016
FP7-SSH-2012-2 SP1-Cooperation SSH.2012.3.2-2	Norsk Institut for Forskning om Oppvekst, Norway	Šiška	KSPPG	Making persons with Disabilities Full Citizens – New Knowledge for an Inclusive and Sustainable European Social Model (DISCIT)	1.2.2013-31.1.2016
2014-1-DE01-KA203-000694	M.Luther University Halle, Wittenberg, Germany	Rusek	KCHDCH	SciVis	1.9.2014-31.8.2016
AO/RPA/AZU-VKVEV/skill-forecast/003/12	University of Warwick, UK	Koucký	SVP	Mid-term skills supply and demand forecast	1.1.2013-31.12.2016
EAC 2014 0003	University of Koln, Germany	Wildová	Děkanát	EULitNet: European Policy Network of Literacy Organisations	1.2.2014-31.1.2016
2014-1-LT01-KA201-000555	National Centre for Special Needs Education, Vilnius, Lithuania	Váňová	KPsy	Feuerstein Method Implementation in School Activities	1.9.2014-31.8.2016
NF-CZ07-MOP-2-077-2014	PedF, University of Stavanger, Norway	Hronzová	KTV	Health Physical Education and Outdoor Learning in Cross-curricular Education	15.2.2015 – 15.2.2016

**Tabulka VI - 2: Veřejné zdroje financování VVŠ: prostředky poskytnuté a prostředky použité (1)**

Název údaje	č.ř.	I. Běžné prostředky		II. Kapitálové prostředky		III. Celkem	
		poskytnuto (2)	použito	poskytnuto	použito	poskytnuto	použito
		1	2	3	4	5	6
Prostředky z veřejných zdrojů (dotace a příspěvky) národní i zahraniční (ř.2+ř.27)	1	256,187	228,526	1,495	1,495	257,682	230,021
v tom: 1. prostředky plynoucí přes (z) veřejné rozpočty ČR (ř.3+ř.13+ř.20)	2	256,187	228,526	1,495	1,495	257,682	230,021
v tom: získané přes kapitolu MŠMT (ř.4+ř.7)	3	249,679	221,242	1,495	1,495	251,174	222,737
v tom: dotace na programy strukturálních fondů (3) (ř.5+ř.6)	4	28,136	0	0	0	28,136	0
v tom: dotace spojené se vzdělávací činností	5	28,136	0	0	0	28,136	0
dotace na VaV	6	0	0	0	0	0	0
dotace ostatní (ř.8+ř.12)	7	221,543	221,242	1,495	1,495	223,038	222,737
v tom: dotace spojené se vzdělávací činností (ř.9+ř.10+ř.11)	8	185,245	185,245	1,495	1,495	186,740	186,740
příspěvek	9	184,756	184,756	1,495	1,495	186,251	186,251
dotace spojené s programy reprodukce majetku	10	0	0	0	0	0	0
ostatní dotace	11	489	489	0	0	489	489
dotace na VaV	12	36,298	35,997	0	0	36,298	35,997
	13	6,508	6,477	0	0	6,508	6,477
dotace na operační programy EU (ř.15+ř.16)	14	0	0	0	0	0	0
v tom: dotace spojené se vzdělávací činností	15	0	0	0	0	0	0
dotace na VaV	16					0	0
dotace ostatní (ř.18+ř.19)	17	6,508	6,477	0	0	6,508	6,477
v tom: dotace spojené se vzdělávací činností	18	105	94	0	0	105	94
dotace na VaV	19	6,403	6,383	0	0	6,403	6,383
	20	0	807	0	0	0	807
dotace na operační programy EU (ř.22+ř.23)	21	0	807	0	0	0	807
v tom: dotace spojené se vzdělávací činností	22	0	807	0	0	0	807
dotace na VaV	23					0	0
dotace ostatní (ř.25+ř.26)	24	0	0	0	0	0	0
v tom: dotace spojené se vzdělávací činností	25	0	0	0	0	0	0
dotace na VaV	26	0	0	0	0	0	0
	27	0	0	0	0	0	0
dotace spojené se vzdělávací činností	28	0	0	0	0	0	0
dotace na VaV	29	0	0	0	0	0	0

Název údaje	č.ř.	I. Běžné prostředky		II. Kapitálové prostředky		III. Celkem	
		poskytnuto (2)	použito	poskytnuto	použito	poskytnuto	použito
		1	2	3	4	5	6

SOUHRN 1 (4) (ř.31+ř.36)		30	256,187	228,526	1,495	1,495	257,682	230,021
v tom: dotace spojené se vzdělávací činností (ř.32+ř.33+ř.34+ř.35)		31	213,486	186,146	1,495	1,495	214,981	187,641
v tom:	získané přes kapitolu MŠMT (ř.5+ř.8)	32	213,381	185,245	1,495	1,495	214,876	186,740
	získané přes ostatní kapitoly státního rozpočtu (ř.15+ř.18)	33	105	94	0	0	105	94
	získané přes územní rozpočty (ř.22+ř.25)	34	0	807	0	0	0	807
	veřejné prostředky ze zahraničí (získané přímo VVŠ) (ř.28)	35	0	0	0	0	0	0
dotace na VaV (ř.37+ř.38+ř.39+ř.40)		36	42,701	42,380	0	0	42,701	42,380
v tom:	získané přes kapitolu MŠMT (ř.6+ř.12)	37	36,298	35,997	0	0	36,298	35,997
	získané přes ostatní kapitoly státního rozpočtu (ř.16+ř.19)	38	6,403	6,383	0	0	6,403	6,383
	získané přes územní rozpočty (ř.23+ř.26)	39	0	0	0	0	0	0
	veřejné prostředky ze zahraničí (získané přímo VVŠ) (ř.29)	40	0	0	0	0	0	0

SOUHRN 2 (ř.42+ř.46)		41	256,187	228,526	1,495	1,495	257,682	230,021
v tom: dotace spojené se vzdělávací činností (ř.43+ř.44+ř.45)		42	213,486	186,146	1,495	1,495	214,981	187,641
v tom:	dotace na programy strukturálních fondů (ř.5+ř.15+ř.22)	43	28,136	807	0	0	28,136	807
	dotace ostatní (ř.8+ř.18+ř.25)	44	185,350	185,339	1,495	1,495	186,845	186,834
	veřejné prostředky ze zahraničí (získané přímo VVŠ) (ř.28)	45	0	0	0	0	0	0
dotace na VaV (ř.47+ř.48+ř.49)		46	42,701	42,380	0	0	42,701	42,380
v tom:	dotace na programy strukturálních fondů (ř.6+ř.16+ř.23)	47	0	0	0	0	0	0
	dotace ostatní (ř.12+ř.19+ř.26)	48	42,701	42,380	0	0	42,701	42,380
	veřejné prostředky ze zahraničí (získané přímo VVŠ) (ř.29)	49	0	0	0	0	0	0

#### Poznámky

(1) Tato tabulka zahrnuje všechny veřejné zdroje vysoké školy, tedy včetně finančních prostředků souvisejících s hospodařením Kolejů a menz (KaM) a Vysokoškolských zemědělských a lesních statků (VZaLS).

(2) Jedná se o finanční prostředky poskytnuté vysoké škole rozhodnutím (sloupec 1, 3, 5) a použité na určitý účel v souladu s rozhodnutím (sloupec 2, 4, 6). Poskytnuto: jedná se o finanční prostředky, které vysoká škola v daném kalendářním roce získala na základě rozhodnutí. Použito: jedná se o finanční prostředky, které VŠ v daném kalendářním roce použila na účel v souladu s rozhodnutím.“

(2) Jedná se o finanční prostředky poskytnuté vysoké škole rozhodnutím (sloupec 1, 3, 5) a použité na určitý účel v souladu s rozhodnutím (sloupec 2, 4, 6). Poskytnuto: jedná se o finanční prostředky, které vysoká škola v daném kalendářním roce získala na základě rozhodnutí. Použito: jedná se o finanční prostředky, které VŠ v daném kalendářním roce použila na účel v souladu s rozhodnutím.“

(4) Část tabulky Souhrn 1 a Souhrn 2 slouží k třídění údajů uvedených v předchozích řádcích tabulky 5.

Tabulka VI - 3: Výnosy z pronájmů

Výnosy	Celkem Kč	fakturováno	smlouva
Pronájem prostor pro automaty Coca-cola	78,506.00	čtvrtletně	doba neurčitá
Pronájem prostor pro automaty Š a Sch	18,739.00	čtvrtletně	dle smlouvy do 1.1.2017
Pronájem prostor T-MOBILE	84,944.00	čtvrtletně	doba neurčitá
Pronájem Auly Rettigova	27,035.00	jednorázově	dle objednávky
Pronájem učeben, sálů Rettigova	23,464.00	jednorázově	dle objednávky
Pronájem laboratoří	3,719.00	jednorázově	dle objednávky
Pronájem reklamních nosičů - H Media	9,344.00	pololetně	doba neurčitá
Pronájem bytů Brandýs	101,871.00	měsíčně	doba neurčitá
Pronájem bazén Brandýs	511,650.00	měsíčně	dle smlouvy
Pronájem tělocvična Brandýs	213,915.00	měsíčně	dle smlouvy
Pronájem nebyt.prostor MÚ Brandýs	548,600.00	měsíčně	dle smlouvy do 31.12.2018
Pronájem Bazén MÚ Brandýs	1,504,000.00	měsíčně	dle smlouvy
Pronájem nebyt.prostot Brandýs	68,776.00	měsíčně	dle smlouvy
Pronájem reklamní panel RYXOO	6,250.00	ročně	dle smlouvy
Pronájem ZŠ a MŠ TIP-Toes	1,044,655.00	měsíčně	dle smlouvy do 31.8.2020
Pronájem Škola čínského Kung-fu	118,900.00	měsíčně	dle smlouvy do 31.12.2016
Pronájem prostor-kopírovací automat	4,200.00	pololetně	dle smlouvy do 25.3.2017
Pronájem ubytovna Brandýs	193,021.00	jednorázově	dle objednávky
<b>Celkem</b>	<b>4,561,589.00</b>		

**Tabulka VI -4: Příjmy z poplatků a úhrad za další činnosti poskytované veřejnou vysokou školou**

Č.ř.	Položka	(tis. Kč)			
		Stipendijní fond - tvorba (1)	Výnosy (1)	Počet studentů (2)	Průměrná částka na 1 studenta (3)
		a	b	c	d
1	Poplatky stanovené dle § 58 zákona 111/1998 Sb.	15,719	4,838	8,438	-
2	poplatky za úkony spojené s přijímacím řízením (§ 58 odst. 1)	-	4,237	7,348	0.577
3	poplatky za nadstandardní dobu studia (§58 odst. 3)	15,719	-	1,084	14.500
4	poplatky za studium v dalším stud. programu (§58 odst. 4)	0	-	0	
5	poplatky za studium v cizím jazyce (§58 odst. 5)	-	602	6	100.316
6	Úhrada za další činnosti poskytované vysokou školou (4)	0	12,572	1,317	-
7	úplata za poskytování programů ČŽV (§ 60) mimo U3V	-	12,234	1,007	12.149
8	úplata za poskytování U3V	-	72	255	0.283
9	úplata za vzdělávání v mezinárodně uznávaném kursu (§ 60a)	-			
10	poplatek za úkony spojené s rigorózní zkouškou (§ 46; 5)	-	258	47	5.485
11	úplata za používání zařízení pro přípravu k rigor. zk. (§ 46; 5)	-	0	0	
12	vystavení opisu dokladu o studiu	-	1	5	0.170
13	vystavení cizojazyčného dokladu o studiu	-	8	3	2.500
14	připojení soukromého zařízení k počítačové síti univerzity a služby s tím související	-	0	0	
15	vystavení duplikátu pro přístup do počítačových sítí (např. vstupní počítačové heslo) a duplikátu prostředku pro vstup do objektu (např. čipová karta) tam, kde nelze využívat průkaz studenta	-	0	0	
16	vystavení opisu dokladu vyhotoveného z archiválií	-			
17	úkony spojené s pojištěním přístrojů distančně zapůjčených studentům	-	0	0	
18	prodej informačních brožur (povinnost jejich nákupu nelze od studentů vyžadovat)	-	0	0	
20	Celkem (5)	15,719	17,411	9,755	-

**Univerzita  
Karlova**

**Pedagogická fakulta**

---